

عِيَادُ مُوسَى الْعَوَامِي

الحيوانات الفقارية البرية
في
الجمهورية العربية الليبية

الناشر

دار مكتبة الفكر

٤٣ - شارع عمرو بن العاص - طرابلس، ليبيا

هاتف ٣٤٦٠٥ ص.ب ٢٠٠٦

خالد علي بورقيج

الحيوانات الفقارية البرية

في

الجمهورية العربية الليبية

عِيَادُ مُوسَى الْعَوَّامِي

الحيوانات الفقارية البرية
في
الجمهورية العربية الليبية

عبدالمعطي (الغريبي)

الناشر

دار مكتبة الفكر

٤٣ - شارع عمرو بن العاص - طرابلس، ليبيا

هاتف ٣٤٦٠٥ ص.ب ٢٠٠٦

تقديم

بعون الله تعالى اعددت هذا السحث عن ثروة ليبيا من الحيوانات الفقارية البرية .. وهو يتضمن قسمين يتناول القسم الاول دراسة عن الحيوانات المستأنسة ، اصلها ، اهم صفاتها واهم المشاكل التي تواجه تربيتها واهم العوامل التي تؤثر على زيادتها ونموها .. ولذلك اهمية كبيرة في وقتنا هذا حيث يجب على المواطنين في ليبيا ان يهتموا بثروات البلاد وان يحافظوا عليها .

ويشمل القسم الثاني قائمة للحيوانات الفقارية البرية في ليبيا مصنفة على احدث التصانيف العلمية ومرفق معها مواقع وجودها حتى يتسنى بذلك عمل مسح جغرافي للحيوانات في ليبيا .. لكي تسهل عملية دراستها ومراقبتها . . ارجو ان اكون قد وفقت في هذا الجهد المتواضع . .

عياد موسى العوامى

طرابلس في جمادى الآخرة ١٣٩٣ .

الموافق يوليو ١٩٧٣ م.

القسم الاول

الثروة الحيوانية في ليبيا

اهم مميزاتا والصعوبات التي تواجهها واهم الوسائل
للمحافظة عليها وتطويرها

الحيوانات المستأنسة الليبية

اولا : الابل

يوجد منها في ليبيا الجمل وحيد السنام (Camelus dromedarius L.) ويصنف تحت الثدييات الحافرية المجترّة عديمة القرون، تضع الانثى (الناقة) صغيراً واحداً بعد فترة الحمل التي تقدر باحد عشر شهراً .

تذكر المصادر العلمية ان اول مرة دخل فيها الجمل إلى افريقيا كانت في السنة ٤٥ قبل الميلاد اما قبل ذلك التاريخ فلا يوجد ما يدل على وجوده في هذه القارة ، وبالنسبة لليبيا تشير بعض المصادر إلى وجوده في القرن الثاني او الثالث الميلادي (١) .

للجمل قدرة كبيرة على تحمل الجوع والعطش وظروف المعيشة في الصحراء ، يقدم له الماء مرة كل يومين او ثلاثة اثناء السفر في الصحراء وقد يصبر على الماء اكثر من ذلك .

يعتقد الكثير من الناس ان الجمل يتحمل الحرارة ونقص الماء في الصحراء لاعتماده على المياه المخزونة في جسمه ولكن الابحاث العلمية اثبتت ان الجمل لا يحتوي على اي مكان من جسمه يمكن ان يعمل كمخزن للماء وبالنسبة للمعدة

(١) مقال اولوين بروقان عن الجمل في طرابلس ايام الرومانيين .

فإنها لا يدل مظهرها ولا عملها على أنها يمكن ان تكون كمخزن للماء .

يفسر احتمال الحمل لنقص الماء بان السنام الذي يحتوي على كمية من الدهون المخزنة يعمل عند نقص الماء من الجسم على تحويل كمية من الدهون كغذاء للجسم ... وعملية التحويل هذه ينتج عنها كمية من الماء اكبر من كمية الدهون المتحولة .. ولكي تم هذه العملية .. فانه لا بد من الاكسجين الذي يستمد من عملية التنفس التي ينتج عنها كمية من بخار الماء تضاعف كمية الماء المتكون .

من اهم ما يمتاز به الحمل انحصار العرق في الجهة الظهرية للعتق حتى تنقص كمية الماء التي يفقدها الجسم بسبب الحرارة ، كما يمتاز بوجود الحف الذي يساعده على السير فوق الرمال .

تكثر الابل في المناطق التي تنمو فيها الحشائش على اطراف الصحراء مثل منطقة خليج سرت والاجزاء الجنوبية والوسطى من سهل الجفارة وجنوب الجبل الاخضر ومناطق الواحات في محافظة الجنوب .

تربى الابل للقيام باعمال كثيرة من اهمها جر المحارث الزراعية واستخراج المياه من الابار في مناطق الواحات ، بالإضافة إلى استخدامها كوسيلة للتنقل وحمل الاثقال حيث يمكن للجمل ان يحمل ما بين (٢٥٠ - ٣٥٠) كيلوغراما .

تعتبر الابل مصدراً من مصادر اللحوم وكذلك الالبان حيث تنتج الناقة حوالي خمسة لترات من اللبن يوميا ، كما يمكن الاستفادة من الوبر الذي يغطي اجسامها في صناعة الملابس التي يلبسها الناس في البادية .

ثانياً : الابقار

البقر الاهلي الليبي (Bos taurus L.) من الحيوانات الثديية المجترة مشقوقات الاضلاف - ذو لون احمر او بني فاتح .. وحجمه صغير بالنسبة للانواع الاخرى الاجنبية .. يمتاز بمقدرته على مقاومة الظروف الجوية كالبرد القارس الذي تشتهر به ليبيا شتاء والحر الشديد صيفا .

تضع البقرة عجلاً واحداً - وفي بعض الحالات النادرة جداً تضع اثنين - بعد فترة الحمل التي تقارب العشرة اشهر .

تربى قطعان الابقار في مناطق الحشائش في السهول الساحلية وكل من الجبل الاخضر وجبل غريان .. وهي تساهم في بعض الاعمال الزراعية كحجر المحارث واستخراج المياه من الابار . تعتبر من اهم مصادر اللحوم ونتاج الالبان .

ثالثاً : الاغنام

(أ) - الضأن , *Ovis aries L.*

بدأ استئناسها منذ ثمانية آلاف سنة في قارة آسيا ومنها انتقلت إلى افريقيا (١) . ومنها انواع كثيرة يربى بعضها لانتاج اللحم والبعض الآخر لانتاج الصوف او اللبن والضأن الليبية حجمها صغير ذات صوف طويل وذنبها (الية) غليظ مستدير وهي تعتبر من الحيوانات ذات التأثير الكبير في الاقتصاد الليبي وهي ايضاً تمتاز بقدرتها على تحمل ظروف البيئة المتقلبة حيث يمكنها الصوف الذي يغطي جسمها من تحمل البرد في الشتاء والحر في الصيف بعمله كمادة عازلة وهي قليلة الاستهلاك لمياه الشرب حيث يمكن ان تشرب مرة واحدة فقط كل يومين او ثلاثة ايام .

تبدأ الضأن في التكاثر عندما يصل عمر الانثى وتسمى النعجة حوالي سبعة اشهر اي بعد نضج اعضائها التناسلية . يبدأ موسم التناسل في الحريف وهي تلد مرة واحدة في السنة بعد فترة الحمل ومدتها خمسة اشهر وتكون الانثى مستعدة للتلقيح مرة ثانية بعد ان يكون قد انقضى على وضعها جنينها فترة لا تقل عن سبعة ايام .

(١) الموسوعة العربية الميسرة باشراف محمد شفيق غربال .

(ب) – الماعز *Capra hircus* L.

حيوان ثدييي محبتر نشأ اولاً في اليونان وتركيا ثم انتشر إلى بقية اجزاء آسيا وإلى جميع انحاء العالم .^(١)

تتميز الماعز الليبية بلونها الاسود او الرمادي وشعرها الطويل الخشن وهي تنتج كمية كبيرة من الحليب بالنسبة للغذاء الفقير الذي تحصل عليه من المراعي في ليبيا .

والماعز حيوان سهل التربية سريع التكاثر حيث تصل الانثى إلى درجة بلوغها عندما يكون عمرها عشرة اشهر ولكنها لا تلقح الا اذا بلغت ما بين (١٥ – ١٨) شهراً وتضع حملها بعد فترة تراوح بين ١٣٩ – ١٥٠ يوماً وهي تلد مرة او مرتين في السنة . وفي المرة الواحدة قد تضع من (١ – ٤) افراد ولكنها في الولادة الاولى تحمل جنينا واحداً فقط .

رابعاً : حيوانات العمل

(أ) – الخيل

استؤنست الخيل في آسيا ثم ادخلت إلى افريقيا في حوالي القرن السابع عشر قبل الميلاد^(٢) . والجنس الوحيد الباقي من فصيلة الخيل هو الجنس المسمى جنس الفرس ويسمى علمياً (Equas) ومنه انواع كثيرة .. اما الخيول المستأنسة حالياً حالياً فقد درجت من جنس الفرس الوحشي (Equas caballus L.)^(٣) .

استخدمت الخيول في اول استثناسها للركوب فقط وخاصة اثناء المعارك الحربية ، بعد ذلك بدأ استخدامها لجر العربات والقيام بالاعمال الزراعية .

للخيول في الوقت الحاضر قيمة كبيرة بالنسبة للفلاحين في ليبيا حيث تستخدم

-
- (١) الموسوعة العربية الميسرة باشراف محمد شفيق غربال .
 - (٢) الموسوعة العربية الميسرة ، باشراف شفيق غربال .
 - (٣) كتاب الثدييات – د . حسين فرج زين الدين – توفيق ابو طيره .

في الحرث وجر العربات .. رغم ان قيمتها بالنسبة لهذا العمل بدأت تتناقص تدريجياً مع التقدم الحضاري في صناعة السيارات والآلات الزراعية .

(ب) - الحمار الاهلي المستأنس *Equas asinus domesticus L.*

يصنف تحت فصيلة الخيل وهو من الحيوانات الثديية الحافرية وتربية الاضلاف .. ذو مقدرة كبيرة على العمل وحمل الانتقال بالاضافة إلى استخدامه في الركوب وجر العربات . يحتمل ان يكون وجوده في ليبيا منذ اكثر من ثلاثة آلاف سنة لوجود ما يدل على استخدامه في القيام ببعض الاعمال ايام المصريين القدماء (١) .

والحمار الاهلي المستأنس يرجح ان يكون اصله من سلالة الحمار الوحشي وذلك لوجود ما يشبه الصليب على منطقة الكتف من جسمه وفي نفس الوقت عدم وجود التخطيط في ما بين الاطراف (٢) .

للحمار قيمة كبيرة لدى الفلاحين نظراً لرخص ثمنه وقدرته وصبره رغم صغر حجمه على القيام باعمال الحمل والجر وعدد الموجود منه في ليبيا كبير جداً ولكنه في نفس الوقت مثل الخيول قد قلت قيمته او انعدمت نظراً لتوفر المواصلات وصناعة الآلات الحديثة التي توفر على الفلاح الوقت والجهد .

(ج) - البغل

هو نتاج التهجين بين انواع معينة من الخيول والحمير وهو وسط بينهما في الجسم يمتاز بقدرته على القيام بالاعمال التي تتطلب جهداً كبيراً .. ويلاحظ ان البغال حيوانات عقيمة اي لا تنتج اجنة عند التلقيح .

(١) الثروة الحيوانية عند قدماء المصريين - وليم نظير .

(٢) كتاب الثدييات - تأليف - د . حسين فرج زين الدين - توفيق ابو طيره .

خامساً : الحيوانات الداجنة

الدواجن من اهم المصادر للاغذية الحيوانية .. وهي تساهم مع ما تنتجه الابل والابقار والاعنام في زيادة الاقتصاد القومي للبلاد ، والدواجن هي الحيوانات الصغيرة التي يربيه الانسان في منزله للاستفادة مما تنتجه واهم انواعها : -

أ) - الطيور وتشمل الدجاج والحمام والبط والاوز وغيرها .

ب) - الثدييات واهمها الارانب

ولكن تربية الانسان لها لم تكن على اساس علمي حديث بل كانت متروكة للظروف تلعب بها كما تشاء .. إلى ان جاء دور العلم اخيراً ليجعل من تربية الدواجن علماً متطوراً وزاد من اهتمام الناس بها .

فيما يلي اهم اصناف الدواجن التي تربي او يمكن تربيتها محلياً واهم مميزاتهما :

١) - الدجاج

يوجد في جميع أنحاء العالم وقد عرفه الصينيون قبل الميلاد بنحو الف واربعمائة سنة وعرفه البابليون بعد ذلك بنحو ٨٠٠ سنة اما في اليونان فقد عرف سنة ٤٥٠ ق.م. ومنه انواع لا تحصى^(١) . اهمها ما يلي :

أ - الدجاج الاهلي ، وزن الديك حوالي ٢ كجم والدجاجة ١,٥ كجم ونتاجه من البيض حوالي ١٧٠ بيضة سنويا .. يربي للاستفادة من لحمه وبيضه له قدرة على تحمل ظروف البيئة الصعبة ، سهل التربية .

ب - دجاج بليموث ، وزن الديك حوالي ٤,٥ كجم والدجاجة حوالي ٣,٥

(١) الموسوعة في علوم الطبيعة - ادوار غالب .

- كجم انتاجه من البيض حوالي ٢٠٠ بيضة سنويا . يربى للحمه وبيضه .
- ج - دجاج رود آيلاند ، وزن الديك حوالي ٤,٥ كجم والدجاجة حوالي ٣,٥ كجم تعطي ٢٥٠ بيضة سنويا يربى للحمه وبيضه .
- د - دجاج لجهورن ، انتج منه سلالات كثيرة تختلف في الوانها . يزن الديك حوالي ٢,٥ كجم والدجاجة حوالي ٢ كجم وتعطي حوالي ٣٠٠ بيضة سنويا يربى لانتاج البيض .

(٢) - الحمام الاهلي

من الطيور المتوسطة الحجم يربى للاستفادة من لحمه وهو سريع التكاثر اذ ينتج حوالي تسعة ازواج سنوياً يزن الزوج منها حوالي ١,٥ كجم .

(٣) - البط المستأنس

من الطيور المائية التي تربي للاستفادة من لحمها وبيضها . انواعها كثيرة تعطي ما بين ٨٠ - ١٥٠ بيضة سنوياً .

(٤) - الاوز

من الطيور المائية التي تربي للحمها يزن الذكر منها حوالي ٤ كجم بينما الانثى حوالي ٣ كجم وتنتج من البيض حوالي ٣٥ بيضة سنوياً .

(٥) - الارانب

حيوانات ثديية تربي بسهولة في المنازل وهي سريعة التكاثر حيث تلد الانثى اربعة مرات في العام وتقوم الام بالعناية باولادها ورعايتهم فترة طويلة كما انها لا تحتاج لمساحة كبيرة من الارض ويكفيها الغذاء الرخيص ويستفاد منها فيما يلي :

- أ - اللحم وهو سهل الهضم كبير القيمة
- ب - الشعر والجلد ويستخدمان في تزيين الملابس بجمال شكله بالإضافة إلى أنه يوفر الدفء .
- ج - يستفاد من فضلات الارانب كسماد غني بالاملاح اللازمة للاراضي .

الصعوبات التي تواجه تربية الحيوانات المستأنسة وكيفية القضاء عليها

تواجه تربية الحيوانات المستأنسة الكثير من العقبات مما أدى إلى نقص عدد الحيوانات المنتجة ، ويتبين هذا عند مقارنة الاحصائيات المختلفة التي انجزت في العشرين سنة الماضية ، وفيما يلي اهم هذه الاحصائيات : -

(١) - احصائية عن تعداد المواشي اعدتها وزارة الزراعة في سنة ١٩٥٨

نوع الحيوان	الضأن	الماعز	الابقار	الابل
العدد	١,٤١٦,٠٠٠	٧١١,٠٠٠	١١٠,٠٠٠	١٧٣,٠٠٠

(٢) - احصائية عن تعداد المواشي اعدتها وزارة التخطيط والتنمية في سنة ١٩٦٠

نوع الحيوان	الضأن	الماعز	الابقار	الابل
العدد	١,٦٢٧,٦٥٢	١,٤٠٥,٠٤٧	١١٦,٢٢٢	٢٥٥,٨٥٣

(٣) - احصائية عن تعداد المواشي اعدتها وزارة التخطيط والتنمية في سنة ١٩٦٧

نوع الحيوان	الضأن	الماعز	الابقار	الابل
العدد	١,٢٥٤,٦٦١	١,١٩٥,٦٣٦	١١١,٤١١	٢٥٥,١٥٠

عند دراسة هذه الاحصائيات نجد ان الزيادة في عدد هذه الحيوانات قليلة جداً رغم مرور فترة طويلة من الزمن في ما بين ١٩٥٨ - ١٩٦٧ .

قد يكون السبب في ذلك هو كثرة التصدير ولكن اذا رجعنا إلى الاحصائيات نجد انه قد صدر من ميناء طرابلس مثلاً في سنة ١٩٥٣ اكثر من (١٥,٠٠٠) رأس من الضأن بينما بعد مرور ستة سنوات فقط اي في سنة ١٩٥٩ كان مجموع ما صدر من نفس الميناء لا يزيد عن الالف رأس .. ونقص الكمية المصدرة ان دل على شيء فانما يدل على قلة الانتاج .. لان الدولة في حاجة إلى التصدير حيث يوفر لها العملة الصعبة .

كما نلاحظ ايضاً زيادة كبيرة بالنسبة لاستهلاك اللحوم .. فقد ذبح من المواشي الليبية في المجازر التابعة للبلديات فقط سنة في ١٩٦٠ ما يلي : -

نوع الحيوان	الضأن	الماعز	الابقار	الابل
العدد	٣٤١,٢٧٥	٢٣٦,٠٣٢	٢٢,١٩٠	١٤,٦٠٥

اما في سنة ١٩٦٧ فقد بلغ تعداد المواشي المذبوحة في مجازر البلديات فقط ما يلي :

نوع الحيوان	الضأن	الماعز	الابقار	الابل
العدد	٢٣٦,٣٢١	٢٦,٣٩١	٢٢,٩٩٥	٢٩,٥٦٩

لعل في هذه الاحصائيات خير دليل على ما آلت اليه الثروة الحيوانية من نقص بسبب اسراف الناس الزائد عن حده في اكل اللحوم وخاصة في المناسبات والاعياد ويلاحظ ان اكثر اللحوم المستهلكة من لحوم الضأن والماعز والابقار والجمال دون غيرها من الحيوانات الداجنة ومن هذه الناحية فيما يلي بعض الحلول التي اعتقد انها ستعمل على الحفاظ على ثروتنا الحيوانية من كثرة الاستهلاك : -

١ - يستحسن التنوع بين اللحوم لانواع الحيوانات المختلفة مثل ذبح الارانب او الطيور كالدجاج والحمام والوز والبط على شرط ان يكون سعرها مناسباً لجميع المستويات .

٢ - الاقلال من اكل لحوم الحيوانات القليلة العدد حتى لا تتعرض للانقراض .

٣ - نشر التوعية بين الناس لكي يزيد اهتمامهم بتربية الدواجن في منازلهم وهي لن تكلفهم شيئاً اذا قورن ذلك بالفائدة الناتجة من استغلال منتجاتها .

٤ - وضع سياسة اقتصادية بدعوة الناس للاقتصاد في ذبح الحيوانات في المناسبات المختلفة حيث من الملاحظ انهم يتباهون ويتفاخرون بعدد الاغنام التي ذبحوها وكثيراً ما تلقى لحومها في صناديق القمامة او إلى الحيوانات الضالة .

نلاحظ ايضاً ان مربى الماشية الليبية يدعى ان الحيوانات الليبية من سلالة غير صالحة للاستمرار في المعيشة ولذلك يفضل القضاء عليها وذبحها ويبدأ بعد ذلك في محاولة للحصول على انواع اخرى من بلاد اجنبية رغم علمه ان هذه الانواع من الصعب تحملها لظروف البيئة الليبية كما ان رعاة الماشية اصبحوا يفضلون حياة الاستقرار والكسل وترك حياة الرعي .

كما ان تقدم المدينة والتطور الزراعي الذي مكن الفلاح من استخدام الآلات الميكانيكية في العمليات الزراعية المختلفة كاستخدام السيارة في التنقل وحمل الانتقال وقيام الجرارات وآلات الحصد والدراس باعمال كانت تقوم بها حيوانات العمل كالابل والحيل والبغال والحمير .. أدى كل ذلك إلى الاستغناء عن خدمات هذه الحيوانات مما اثر عليها واصبحت هزيلة وقل نموها وفقدت صفاتها الاصيلية فيها لعدم العناية بتحسين انتاجها .

كما تؤثر على الحيوانات الليبية عوامل كثيرة في ما يلي اهمها وكيف يمكن التحكم فيها للحصول على حيوانات ذات كفاءة عالية في الانتاج : -

أولاً : المراعي :

لعل أهم عنصر من العناصر التي تؤثر على الثروة الحيوانية في ليبيا وخاصة قطعان الرعي هو المرعى .. والمراعي في ليبيا معظمها طبيعية وتتأثر بكمية الامطار والموقع الجغرافي وكذلك بالحيوانات التي ترعى فيها وعدم العناية بالمراعي يتسبب وخاصة في السنين التي يقل فيها الماء إلى هلاك الكثير من الحيوانات جوعاً وعطشا من ناحية الموقع الجغرافي نجد ان المناطق الجبلية تحتوي على مراعي فقيرة إلى درجة ما وتوجد بها الحيوانات التي لها قدرة على التسلق كالماعز .

أما مناطق السهول الساحلية والزراعية فنجد ان كمية الاعشاب التي بالمراعي كبيرة ونلاحظ ان اهم الحيوانات التي ترعى بها هي الابقار والضان .

هذا وفي المناطق التي تنمو بها الحشائش الفقيرة والنباتات التي تنمو على اطراف الصحراء كمنطقة خليج سرت والاجزاء الجنوبية والوسطى من سهل الجفارة نجد ان اهم الحيوانات التي توجد بها هي الابل .

وللمحافظة على المراعي بصفتها هي الاساس الذي يعتمد عليه حيوان المرعى يجب ملاحظة ما يلي :

١ - عدم رعي الحيوانات بكثرة في المراعي اثناء فترة نمو الاعشاب وبمعنى آخر دراسة انسب الاوقات لاستهلاك المرعى لمعرفة اهم مواسم الرعي وانواع الحيوانات وعددها .

٢ - توفير المياه في مناطق المراعي حتى لا تبذل الحيوانات مجهوداً كبيراً في الوصول إلى مناطق مياه الشرب البعيدة عن المراعي .

٣ - توجد في كثير من مناطق المراعي نباتات سامة لها تأثير كبير على الحيوانات منها الخروع والحنظل والدفلة والحرملة .. لذلك يجب ان لا ترعى الحيوانات في مناطق تحتوي على هذه النباتات السامة ، او يجب اتلاف النباتات قبل

دخول الحيوانات إلى المرعى وذلك باقتلاعها او رشها بالمبيدات .

ثانياً : الغذاء :

الغذاء عنصر هام لحياة كل كائن حي وبالنسبة للحيوانات يمكن للقول بان لتغذية الحيوان غذاء كاملاً وفيراً دور اساسي في الانتاج بالاضافة إلى نمو الحيوان نمواً جيداً .. وعند القيام بتغذية الحيوانات وخاصة الثديية التي تعتبر اهم الحيوانات تأثيراً في الثروة القومية يجب مراعاة ما يلي :

١ - عمر الحيوان وجنسه ووزنه والغرض الذي يربى من اجله سواء اكان للاستفادة من لحمه او من انتاجه من اللبن او الصوف .

٢ - يجب تغذية اناث الحيوانات جيداً عند قرب موعد الولادة خصوصاً اذا كانت الولادة الاولى وذلك ان الانثى تقوم بتغذية جنينها في نفس الوقت الذي يجب ان تحافظ فيه على صحتها .

٣ - يجب ان يترك الحيوان الرضيع مع امه في الفترة الاولى من ولادته لمدة اسبوع على الاقل لكي يستفيد من لبن امه .

٤ - بعد الولادة ينبغي زيادة كمية الغذاء وتنويعه لكي يكون حاوياً لجميع المواد الغذائية التي يحتاجها الحيوان ومن اهمها املاح الكلسيوم .

ثالثاً : المأوى :

رغم ما يقال عن الحيوانات اللببية من انها تتحمل ظروف الطبيعة القاسية من برد في الشتاء وحر في الصيف الا ان صعوبة هذه الظروف لها تأثير شديد عليها ولذلك لا بد من توفير مأوى مناسب لها تتوفر فيه الشروط الآتية : -

١ - ان يكون حجمه مناسباً لعدد الحيوانات التي تسكنه

٢ - ان يكون مخصصاً لنوع واحد من الحيوانات

- ٣ - ان لا توضع الحيوانات الرضيعة او الصغيرة مع الكبيرة
٤ - ان تتوفر فيه النظافة والتهوية .

رابعاً : العناية بالحيوانات من الناحية الصحية

يجب ان تدرس حالة الحيوانات الصحية من حين لآخر وذلك لمعرفة الامراض التي تصيبها .. وفي حالة حدوث اصابة من اي مرض يجب ان يحجز الحيوان المريض حتى لا تنتقل العدوى إلى الحيوانات الاخرى كما يجب تطعيم الحيوانات ضد عدوى الامراض الخطيرة حتى لا تنتقل بالتالي إلى الانسان .

خامساً : التكاثر

يتم مربو الحيوانات في الوقت الحاضر بالحصول على احسن السلالات وانجحها ضد الامراض ويتم ذلك بما يلي : -

- ١ - معرفة المواعيد التي يتم فيها التلقيح وهي التي تكون فيها اناث الحيوانات مستعدة جنسيا لقبول الذكر اي الفترة التي يتم فيها نزول البويضات .
- ٢ - دراسة صفات الحيوانات للاكثار من الانواع التي تحمل الصفات الجيدة .
- ٣ - الاستفادة من التجارب العلمية التي اقيمت لتحسين انواع الحيوانات بطرق التلقيح الصناعي الذي اثبت نجاحه وذلك لانه من الممكن التحكم في موعد التلقيح وفي نفس الوقت ان السائل المنوي المجمع من حيوان واحد يمكن ان يلقح به عدد كبير من الاناث قد يصل في بعض الاحيان إلى المائة ..
علما بان التلقيح الصناعي يضمن به وصول الحيوانات المنوية إلى البويضة وبذلك يحدث الاخصاب ..

الصعوبات التي تواجه

حياة الحيوانات البرية

تعيش في ليبيا انواع كثيرة من الحيوانات البرية وهي تقابل ظروفًا صعبة بالنسبة للحيوانات المستأنسة .. ولعل اهم ما يقابلها من صعوبات ان المناطق الطبيعية التي تعيش فيها اصبحت مأهولة بالسكان وزادت الحركة فيها نتيجة لكثرة تنقلات السيارات والطائرات التابعة لشركات النفط زيادة على ان العوامل الطبيعية لها تأثير كبير أيضاً مثل نقص الغذاء والماء في كثير من الاحيان مما يؤدي إلى موتها وانقراضها او هجرتها إلى اماكن اخرى يتوفر فيها الغذاء والماء والهدوء ايضاً .

كما ان كثرة الصيد لها تأثير كبير على الثروة الحيوانية البرية كما حدث بالنسبة للغزلان والودان والمها (البقر الوحشي) التي نقص عددها بدرجة كبيرة .. وقد يقول القائل ما الفائدة التي نجنيها من هذه الحيوانات البرية فاني ارد عليه كما قال احد علماء الحيوان منذ فترة ليست بالبعيدة وهو العالم جان دروست ، فقد قال :

للانسان فائدة عظيمة في المحافظة على بقاء جميع الحيوانات التي لا تزال على سطح الكرة حتى ولو بدا بعضها ، لاول وهلة غير نافع او مضر ، فقد نتعرض لحسائر فادحة اذا اصررنا على اباده اجناس لا تزال نجعل نفعها الحقيقي ، اترى من الافضل ان نعود إلى الحياة الهمجية ؟ لا .. ولكن لا بد لنا من الحفاظ

في عالمنا المتمدن على بعض مظاهر الحياة الهمجية وعلى الانسان ان ينتبه إلى هذا الامر فيعقد مع الطبيعة اتفاقاً حول التعايش السلمي اذ ان ارضنا ستصبح آجلاً او عاجلاً غير صالحة للسكن فيما لو اصر الانسان على إبادة حيوانها واتلاف نباتها (١) .

علما بان الصيد الاعمى قد اهلك من على وجه الارض في القرنين الاخيرين مئات الانواع من الحيوانات الثديية والطيور وغيرها .

فاذا استمر الحال على ذلك فانه سوف يختل ميزان الطبيعة نظرا لارتباط حياة الانسان بالثروة الحيوانية والنباتية .

اذ ان الغايات التي تفرضها العلاقات بين الكائنات الحية المختلفة لا تخفى على احد .

(١) من مقال « جريمة الانسان في إبادة الحيوان » بجريدة طرابلس الغرب
١٩٦٧-١٠-٢٠ .

القسم الثاني

قائمة مصنفة

للحيوانات الفقارية البرية

في

الجمهورية العربية الليبية

SYSTEMATIC LIST

OF

LAND VERTEBRATE ANIMALS

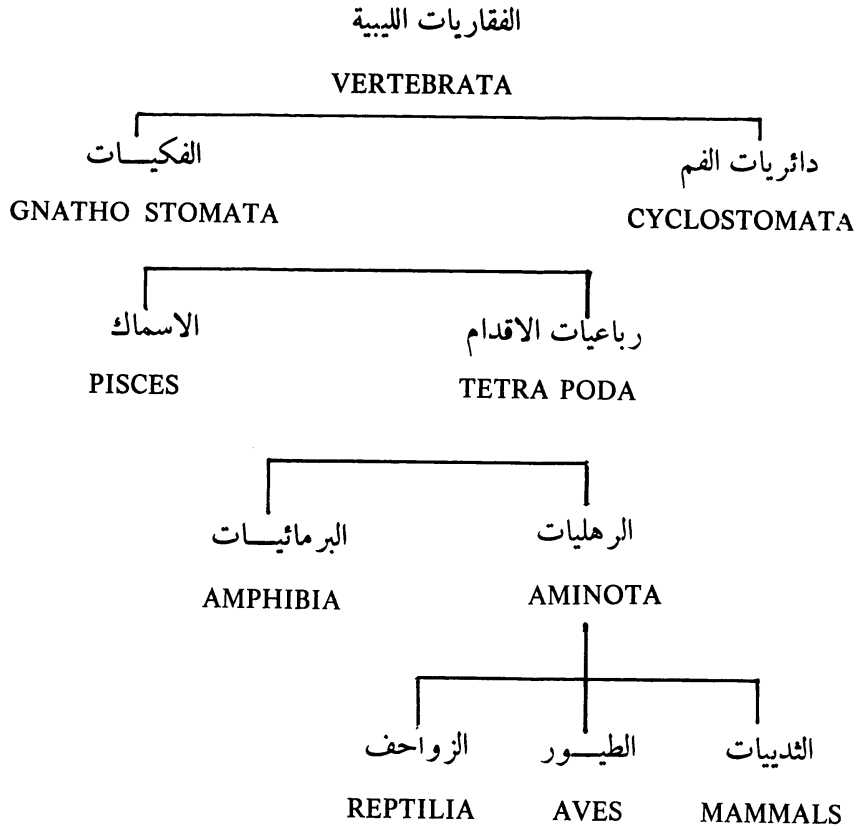
IN

THE LIBYAN ARAB REPUBLIC

فيما يلي قائمة مصنفة للحيوانات الفقارية البرية في ليبيا وقد حاولت ما وسعني الجهد وبمساعدة ما استطعت الحصول عليه من المراجع العربية والافرنجية .. قديمها وحديثها ، ان اقوم بوضع الاسماء العلمية لهذه الحيوانات وقد احتذيت بما قام به مصنفو الحيوانات في كل من مصر والعراق ولبنان . وارفقت مع كل من الاسمين العربي والعلمي الاسم الشائع باللغة الانجليزية .. وذلك لحاجة الباحث العربي في المصادر الانجليزية إلى هذا الاسم .. كما اضفت اسم المصنف الذي قام بتسمية الحيوان في نهاية اسم الحيوان العلمي .

يأتي بعد ذلك تحديد الاماكن التي يتواجد فيها الحيوان في الوقت الحاضر او سجل وجوده بها في الماضي مع ملاحظة ان اسماء الاماكن لا تعني ان الحيوان يوجد في وسط ذلك المكان بالضبط وانما في المنطقة المسماة بهذا الاسم .. فاسم طرابلس مثلا يشمل دائرة نصف قطرها حوالي الاربعين كيلومترا .. وذلك تلافيا لوقوع الخطأ في تسمية المناطق الداخلة في هذه المنطقة ومنها على سبيل المثال منطقة تاجوراء والهضبة الخضراء وعين زاره وقرقارش وجنزور وغيرها .

* * *



أقسام الثدييات الليبية

ORDER OF THE LIBYAN MAMMALS

- | | |
|-----------------------|-----------------------|
| (1) ORDER UNGULATA | (١) رتبة الحافريات |
| (2) ORDER HYRACOIDEA | (٢) رتبة الوبريات |
| (3) ORDER INSECTIVORA | (٣) رتبة آكلة الحشرات |
| (4) ORDER CHIROPTERA | (٤) رتبة الخفاشيات |
| (5) ORDER CARNIVORA | (٥) رتبة آكلة اللحوم |
| (6) ORDER RODENTIA | (٦) رتبة القوارض |

طائفة الثدييات

CLASS MAMMALIA

أولا - الثدييات المستأنسة

DOMESTIC MAMMALS

رتبة اللواحم

ORDER CARNIVORA

(أ) الفصيلة الكلبيّة

(A) FAMILY CANIDAE

Canis familiaris linnaeus

Domestic dog

كلب أليف

(ب) الفصيلة القطبيّة

(B) FAMILY FELIDAE

Felis domestica (L.)

Domestic cat

قط أليف

رتبة الحافريات

ORDER UNGULATA

(أ) مرتبة شفعية الاظلاف

(A) ARTIODACTYLA

(١) فصيلة الابل

FAMILY CAMELIDAE

Camelus dromedarius (L.)

جمل وحيد السنام

Dromedary

(٢) فصيلة البقر

FAMILY BOVIDAE

العشيرة البقرية

SUBFAMILY BOVINAE

Bos taurus (L.)

بقر أهلي

Domestic cattle

عشيرة الغنم

SUBFAMILY CAPRINAE

Capra hircus (L.)

ماعز أهلي

Domestic goat

Ovis aries (L.)
Fat-tailed sheep

ضان

(ب) مرتبة وتريه الاطلاق
(B) PERISSODACTYLA

فصيلة الخيل

FAMILY EQUIDAE

(1) Equas asinus (L.)
Domestic ass (donkey)

(١) حمار أهلي

(2) Equas caballus (L.)
Domestic horse

(٢) حصان أليف

(3) Equas mulus (= Equas asinus X
Equas caballus)

(٣) بغل

Mule

ثانيا - الثدييات الغير اليفة

WILD MAMMALS

رتبة الحافريات

ORDER UNGULATA

شغفيات الاطلاق

ARTIODACTYLA

فصيلة البقر

FAMILY BOVIDAE

عشيرة الظباء الاصلية

SUBFAMILY ANTILOPINAE

Gazella dorcas dorcas (L.) غزال آدم

Dorca's gazelle

الجغبوب - جالو - العقيلة - طبرق - اوباري - العزيزية

Gazella leptoceras abuharab (Heugl) غزال ابيض (ابو حراب)

Rhim gazelle

الساحل - الجبل الغربي

Addax nasomaculata (Blain) المهامة

Addax

مراده - الجغبوب - محافظة سبها •

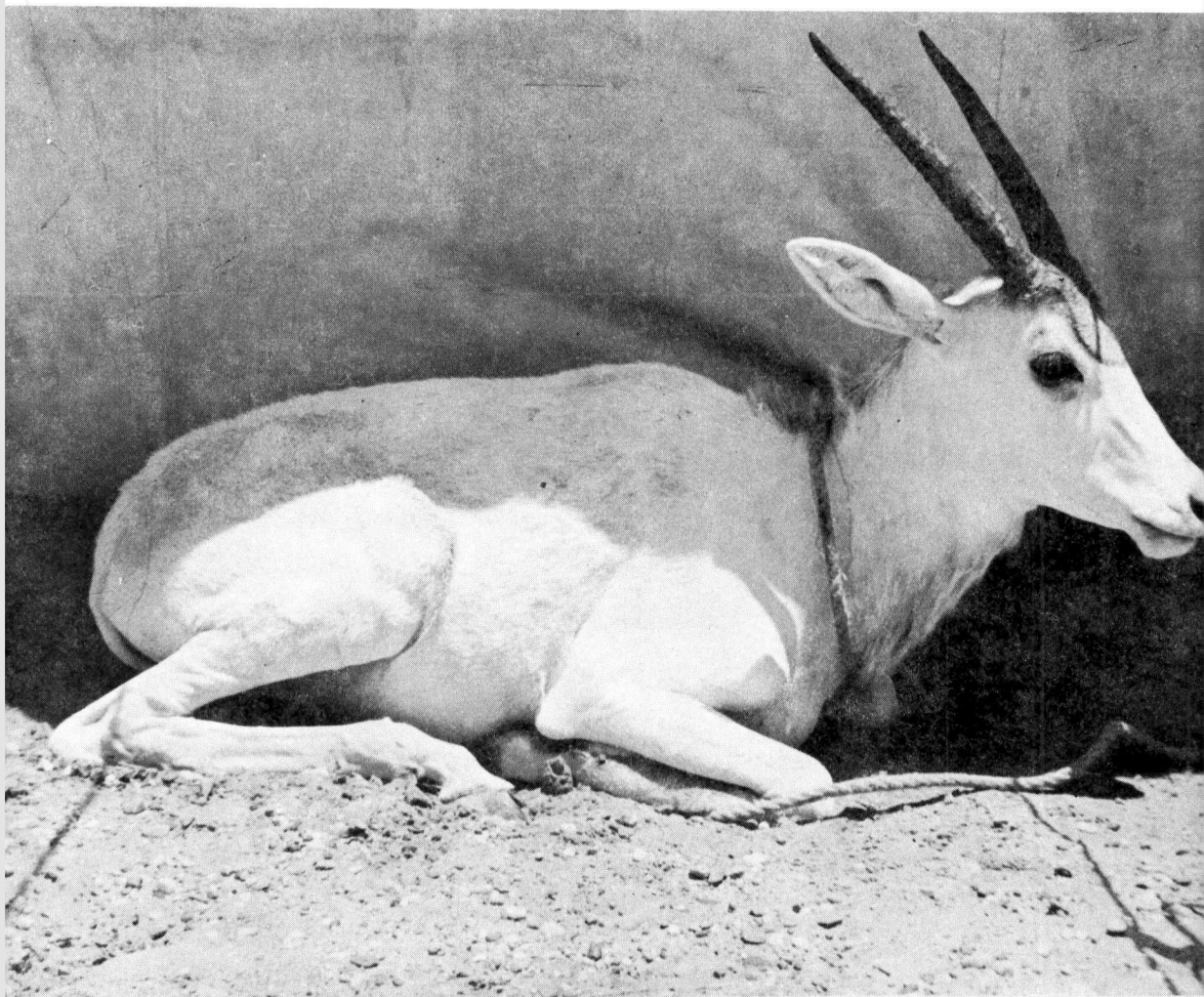
عشيرة الغنم

SUBFAMILY CAPRINAE

Ammotragus lervia (Pallas) الخروف الآري (الودان)

Arui — barbary sheep

سوكنة - ودان - مرزق - غدامس



المهارة

رتبة آكلة الحشرات

ORDER INSECTIVORA

(أ) فصيلة القنفاذ

(A) FAMILY ERINACEIDAE

Erinaceus algirus (Duv.)

قنفاذ جزائري

Algerian hedgehog

طرابلس - الجفارة

Hemiechius auritus (Duv.)

قنفاذ آذاني

Long-eared hedgehog

بنغازي - قمينس - طرابلس (سيدي المصري - جنزور)

Paraechinus aethiopicus (Ehreberg)

قنفاذ حبشي

Ethiopian hedgehog

جنوب ليبيا



(ب) فصيلة الزبابة السقواء

(B) FAMILY MACROSCOLIDAE

Macroscolides rozati deserti (Thomas) زبابة (سقواء) - فيل صغير
يفرن - غريان - مرادة - الجبل الاخضر

رتبة الخفاشيات

ORDER CHIROPTERA

فصيلة الخفافيش العدسية

FAMILY VESPERTILIONIDAE

Plecotus auritus (L.) خفاش آذاني

Long-eared bat

طرابلس - الجقبوب

Vespertilio innesi

خفاش انيسي

Innesi bat

طرابلس - بويرات - الحسون (سرت)

Pipistrellus kuhli (Kuhl)

خفاش كولي

White-bordered pipistrel

طرابلس - بنغازي - قمينس - البردى - الكفرة - جالو

Eptesicus esabellinus (Temminck)

الخفاش المتأخر

طرابلس (مايو ١٩٧٠)

رتبة آكلات اللحوم

ORDER CARNIVORA

الفصيلة الكلبية

FAMILY CANIDAE

Canis lupaster lupaster (Hemp.) ابن آوى افريقي «ذئب مألوف»
Jackal

الجغبوب - الصحارى

Canis lupaster tripolitanus (Wagner) ابن آوى طرابلسي
Tripoli's Jackal

غدامس - طرابلس - غريان

Canis anthus variegatus (Cretz) ابن آوى الموشح
Africa jackal

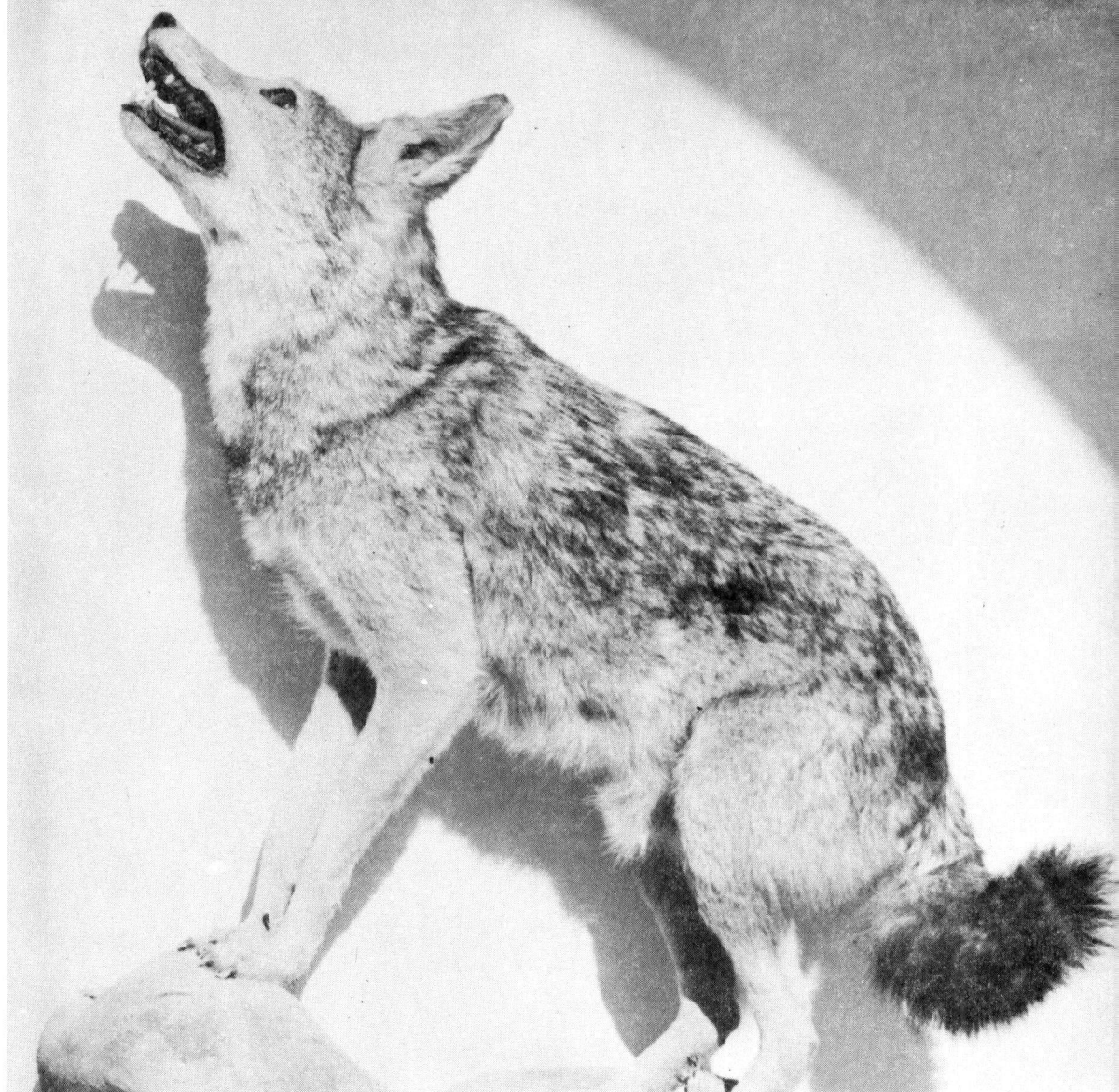
الجبل الاخضر - طبرق - بنغازي - قمينس

Vulpes ruppelli (Schinz.) ثعلب رملي
Ruppell's sand fox

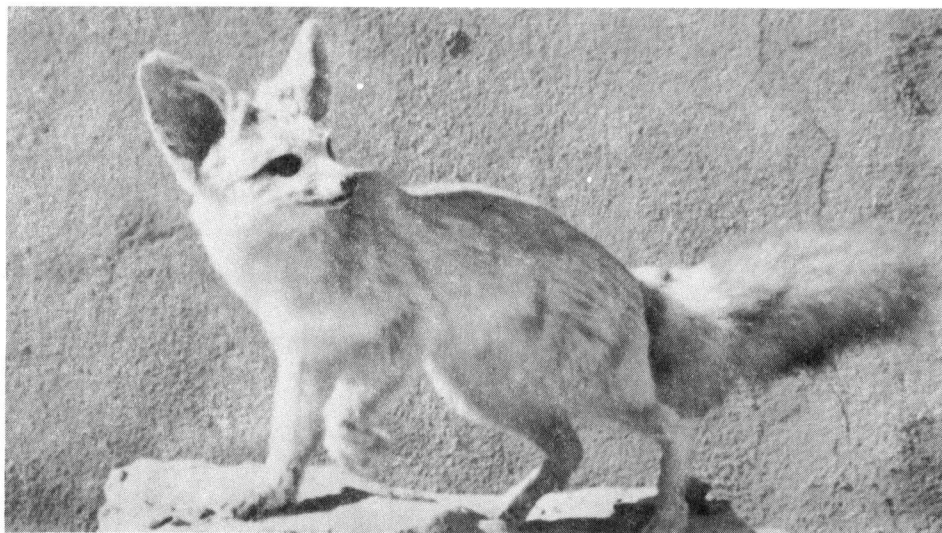
الجغبوب - المخيلي

Vulpes vulpes aegyptica (Desm.) ثعلب احمر مصري
Red fox

بنغازي - قمينس - السهل الساحلي الواقع امام الجبل الاخضر



ابن آوی



Vulpes vulpes cyrenaica (Festa)

ثعلب أحمر برقائوي

Red fox

بنغازي - شحات - المرج

Fennecus zerda (Zimm)

كلب الصحراء - فنك زردة

Fennec fox

بنغازي - قمينس - غدامس - سوكنه - جالو - الكفرة

الفصيلة الضبعية

FAMILY HAENIDAE

Hyaena hyaena hyaena (L.)

ضبع مخططة

Striped hyaena

يفرن - سوكنة - الجبل الاخضر - بنغازي - جالو

الفصيلة العرسية

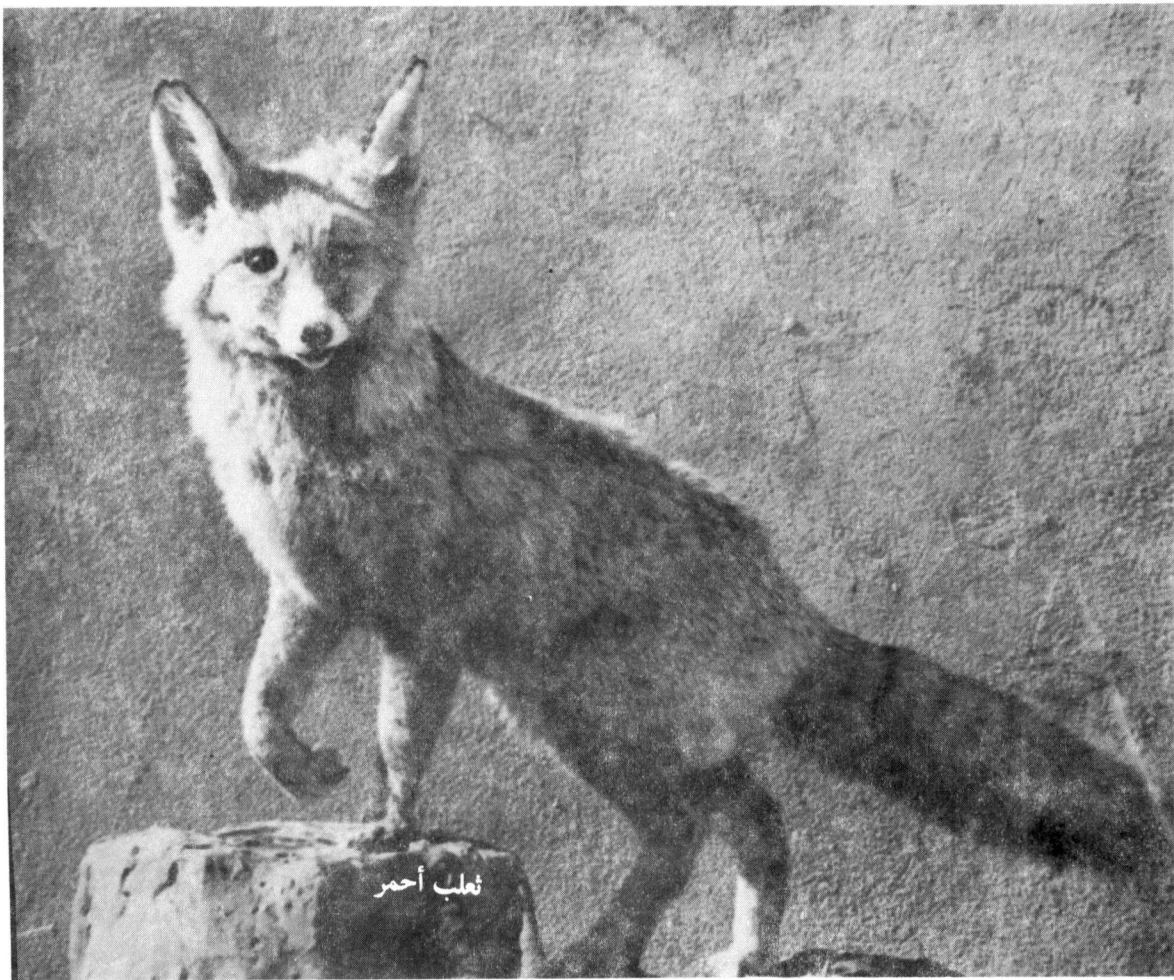
FAMILY MUSTELIDAE

Poecilictis libyca (Hemp.)

ظربان ليبيا

Striped weasil

طرابلس - الجفارة - بنغازي - جالو



ثعلب أحمر



ظربان ليبيا

فصيلة الرباح

FAMILY VIVERRIDAE

Herpestes Sp. النمس

Mongoose

جالو

Genetta afra (Cuv.)

الرتم الافريقي

Genet

بنغازي - درنة

الفصيلة القطية

FAMILY FELIDAE

Acinonyx jubatus guttatus (Herm)

فهد حبشي

Cheetah

الجبيل الاخضر - مزدة

Lynx (Felis) caracal

وشق صحروي « عناق الارض »

Caracal

وادي الاثل « سرت »

Felis lybica

قط ليبي

Libyan cat

ساحل طرابلس

Felis ocreata

قط بري افريقي

Caffer cat

المناطق الجبلية

رتبة القوارض

ORDER RODENITA

(١) فصيلة الشياهم

FAMILY HYSTERICIDAE

Hystrix cristata (L.)

شيهم - صيد الليل

Crested porcupine

غريان - الخمس - الجبل الاخضر

(٢) فصيلة المناجد

FAMILY SPALACIDAE

Spalax aegyptiacus (Nehring)

خلد - ابو عمي

Mole rat

بنغازي - الجبل الاخضر

فصيلة الارانب

FAMILY LEPORIDAE

Lepus whitakeri (Thommas)

أرنب ويتاكري

Hare

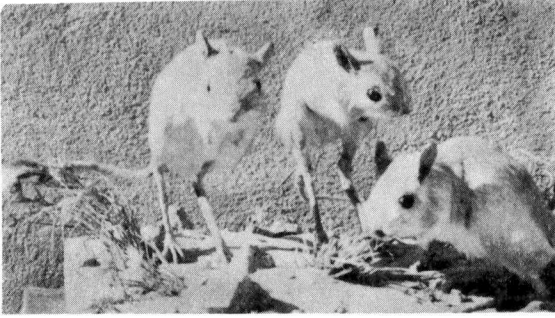
وادي سوف الجين - وادي العقارب - بنغازي

Lepus barcaeus (Ghigi)

أرنب برقاوي

Hare

المرج - توكرة - قمينس



فصيلة الفئران

FAMILY MURIDAE

Gerbillus gerbillus (Oliv.)

عضل (*)

الساحل - الصحابي - اوجلة - الكفرة - الجغبوب - سبها

Gerbillus pyramidum (Thomas)

عضل صحراوي (*)

طرابلس - سبها

Meriones shawi (Rozet.)

فأر الصحراء الكبير (*)

ترهونة - الجبل الاخضر

Meriones lybicus (Licht)

جرذ الصحراء الليبي (*)

الجغبوب

Meriones pallidus tripolius (Thomas)

جرذ طرابلس (*)

(*) No english common name.

طرابلس - مرزق - زيغن

Mus musculus (L.)

فأر البيت

House mouse

ترهونة - المرج - طرابلس - بنغازي - قمينس - جالو - الجغبوب

Mus rattus (L.)

جرذ أسود

Black rat

بنغازي

Mus rattus alixandrinus (Geoff)

جرذ أسود اسكندراني

Alexandria's black rat

بنغازي

Ctenodactylus gundi (Pallas)

القندي

Gundi

غريان - جادو - سوكنة - الساحل

Dipolillus Sp.

جنس العرب

(No english common name)

معظم مناطق ليبيا

Eliomys lerotinus tunitae (Thomas)

زغبة البساتين

Darmouse

طرابلس

Eliomys leretinus cyrenaicus (Festa)

زغبة البساتين شرقية

Darmouse

الجبل الاخضر

فصيلة القوارض الوثابة

FAMILY JACULIDAE

Jaculus jaculus jaculus (L.)

يربوع - فأرة الصحراء الوثابة

Jerboa

سوكنة - طرابلس - أوجلة - الجغبوب - الكفرة - ابو نجيم

Jaculus jaculus orientalis (Erxl)

يربوع شرقي

Jerboa

طرابلس - قمينس - اجدابيا - اوجلة - المخلي - العقيلة - الكفرة

Jaculus jaculus deserti (Loche)

يربوع صحراوي

Jerboa

اوجلة

أقسام الطيور الليبية

DIVISIONS OF CLASS AVES

(1)	ORDER STRUTHIONIFORMES	رتبة النعاميات (١)
(2)	ORDER PODICIPIFORMES	رتبة الغواصيات (٢)
(3)	ORDER PROCELLARIFORMES	رتبة الطيور البحرية (٣)
(4)	ORDER PELECANIFORMES	رتبة البجع (٤)
(5)	ORDER CICONIFORMES	رتبة اللقالق (٥)
(6)	ORDER ANSERIFORMES	رتبة الوزيات (٦)
(7)	ORDER FALCONIFORMES	رتبة الصقريات (٧)
(8)	ORDER PICIFORMES	رتبة نقاريات الخشب (٨)
(9)	ORDER GALLIFORMES	رتبة الدجاجيات (٩)
(10)	ORDER COLUMBIFORMES	رتبة الحماميات (١٠)
(11)	ORDER GRUIFORMES	رتبة الكركيات (١١)
(12)	ORDER CORACIIFORMES	رتبة الشقراقيات (١٢)
(13)	ORDER CAPRIMULGIFORMES	رتبة السبديات (١٣)
(14)	ORDER APODIFORMES	رتبة السمامة (١٤)
(15)	ORDER PSITTACIFORMES	رتبة الببغاوات (١٥)
(16)	ORDER STRIGIFORMES	رتبة البوم (١٦)
(17)	ORDER LARIFORMES	رتبة النورسيات (١٧)
(18)	ORDER CHARADRIIFORMES	رتبة القطقاطيات (١٨)
(19)	ORDER PASSERIFORMES	رتبة العصفوريات (١٩)

(X) وضعت هذه العلامة امام الاسم العلمي للطيور المواطنة

X = Resident birds

رتبة النعاميات

ORDER STRUTHIONIFORMES

فصيلة النعامة

FAMILY STRUTHIONIDAE

Struthio camelus (L.)

نعامة

Ostrich

منقرضة حاليا (كانت توجد في مرادة - الجغبوب - القاراة - الصحابي - سرت)

رتبة الغواصيات

ORDER PODICIPIFORMES

فصيلة الغواص

FAMILY PODICIPITIDAE

Podiceps cristatus (L.)

(١) غواص متوج

Great crested grebe

ميناء وضواحي طرابلس - وادي كعام - سيدي بنور

Podiceps ruficollis ruficollis (Pallas)

(٢) غواص صغير

Little grebe

طرابلس - بنغازي - وادي الرملة - وادي كعام - تاورغا - سرت - جبال التيسيتي

Podiceps caspicus (Hablizl)

(٣) غواص أسود العنق

Black necked grebe

طرابلس - بنغازي - طبرق

رتبة الطيور البحرية

ORDER PROCELLARIFORMES

الفصيلة الجلمية

FAMILY PROCELLARIDAE

Puffinus puffinus yelkouan (Acerbi)

جلم الماء الصغير

Shearwater

طرابلس

Puffinus puffinus mauritanicus (Lowe)

جلم الماء موريتاني

Shearwater

الشواطىء بين بنغازي ودرنة

Puffinus kuhli kuhli (Boie)

جلم الماء الرمادي

Shearwater

طرابلس

(٣) فصيلة الاطيش

FAMILY SULIDAE

Sula bassana (L.)

الاطيش

Gannet

طرابلس - سيدي بنور

Sula leucogaster

اطيش رمادي

Brown gannet

طرابلس

رتبة اللقالق

ORDER CICONIIFORMES

فصيلة اللقالق

FAMILY CICONIIDAE

Ciconia ciconia ciconia (L.)

عنز ابيض - لقلق ابيض

White stork

الزاوية - طرابلس - زلة - ترهونة - بنغازي - المرج - طبرق - الجبل الاخضر

Ciconia nigra nigra

عنز اسود - لقلق اسود

Black stork

سهل الجفارة ١٩٣٩ م

فصيلة مالك الحزين

FAMILY ARDEIDAE

Ardea cinerea cinerea (L.) مالك الحزين ارجواني

Grey heron

طرابلس - سيدي بنور - الرومية - تاورغا - وادي كعام - الخمس - غات -
سبها - براك - المرج - بنغازي - طبرق - تبستي

Ardea purpurea (L.) مالك الحزين سنجابي

Purple heron

طرابلس - درنة طبرق - وادي كعام - سبها - الكفرة - غات

Egretta alba (L.) بلشون ابيض كبير

Great white heron

تاجوراء - وادي كعام - الجبل الاخضر

Egretta garzetta (L.) بلشون ابيض صغير

Little egret

Ardeola ralloides ralloides (Scopoli) واق ابيض صغير

Squacco heron

طرابلس - مصراتة - تاورغا - بنغازي - القبة - درنة - جالو - الكفرة - سبها

Ardeola ibis ibis (L.) ابو قردان الحارس

Buff-backed heron

طرابلس - وادي الرملة - طبرق - تبستي

Nycticorax nycticorax (L.)

غراب الليل

Night heron

طرابلس - درنة - زليطن - بنغازي - الكفرة - سبها - غات - مرزق

Ixobrychus minutus (L.)

واق صغير

Little bittern

سيدي بنور - غات - براك - مصراتة - درنه - المرج

Botaurus stellaris (L.)

واق كبير

Bittern

تاجوراء - سيدي بنور - وادي كعام - سبها - بنغازي - درنة

فصيلة ابو ملعقة و ابو منجل

FAMILY PLEGADIDAE

Plegadis falcinellus falcinellus (L.)

ابو منجل - معزة الماء

Glossy ibis

ترهونة - وادي كعام - طرابلس - ابو غيلان - بنغازي - المرج - شحات - هون - سوكنة - سبها - الكفرة .

Platalea leucorodia leucorodia (L.)

ابو ملعقة

Spoonbill

وادي كعام - درنة - الكفرة - طرابلس - سبها .

فصيلة البشاروش

FAMILY PHOENICOPTERIDAE

- Phoenicopterus ruber antiquorum (Temmink) البشاروش - النحام
Flamingo
شاطيء طرابلس وبنغازي وضواحيهما • طبرق - الزاوية - سرت - وادي كعام
درنة - الكفرة - الجغبوب •

رتبة الوزيات

ORDER ANSERIFORMES

فصيلة الوز والبط

FAMILY ANATIDAE

- Cygnus columbianus (Yarrel) التم - اوز عراقي
Swan
سبها - بنغازي •
- Anser anser anser (L.) اوز رمادي بري
Wild gray goose
طبرق - بنغازي •
- Anser albifrons albifrons (Scopoli) وزه غراء • وز ابيض الجبهة
White-fronted goose
غرب طرابلس - وادي كعام •

Tadorna tadorna (L.) بط شهرمان
Common shelduck

الخمس - طبرق - زوارة •

Tadorna ferruginea (Pallas) بط ابو فروة
Ruddy shelduck

زوارة - شعحات •

Anas Platyrhynchos P. (L.) الخصري
Mallard

طرابلس - وادي كعام - بنغازي - طبرق •

Anas crecca (L.) شرشير شتوي
Common teal

طرابلس - وادي كعام - بنغازي - درنة - طبرق - الجفوب - اوجلة •

Anas quarquedula (L.) شرشير صيفي
Garganey

مصراتة - سبها - درنة •

Anas penelope (L.) صواي
Wigeon

وادي كعام - طرابلس - بنغازي - درنة - وادي الرملة •

Anas angustirostis (Menet.) شرشير مخطط حذف
Mrabled teal

طرابلس - طبرق - بنغازي •

Anas acuta acuta (L.)

بليبول

Pintail

• جالو - وادي كعام - بنغازي - درنة - مرزق - اوباري

Spatula clypeata (L.)

أبو مجرف

Shoveler

• طرابلس - سبها - بنغازي - شحات - درنة

Netta rufina (Pallas)

حمر اوي مفرع

Red crested pochard

• سيدي بنور - وادي كعام

Aythya ferina (L.)

حمر اوي عادي

Common pochard

• وادي كعام - وادي الرملة - الخمس - طرابلس

Aythya nyroca (Guld.)

حمر اوي ابيض العين

White-eyed duck

• صبراتة - طرابلس - وادي كعام - غات - اوباري - بنغازي

Aythya foligula (L.)

بط ابو خصلة

Tufted duck

• وادي كعام - طبرق

Mergus serrator (L.)
Red breasted mergaster

بلقشة حمراء الصدر

• طرابلس

Mergus albellus (L.)
Smew

بلقشة بيضاء

• وادي كعام - طبرق

رتبة الصقريات

ORDER FALCONIFORMES

فصيلة الصقور

(1) FAMILY FALCONIDAE

Falco peregrinus calidus (Latham) (X)
East peregrine falcon

شاهين

• شحات

Falco peregrinus brookei (Sharpe)
Lesser falcon

شاهين

• درنة

Falco peregrinus peregrinoides (Temminck)
Barbary falcon

شاهين مغربي

• صبراتة - ابو غيلان - طبرق - غات - سيها

Falco cherrug cherrug (Gray)

صقر الغزال

Saker falcon

• جالو

Falco concolor (Temminck)

صقر الغروب

Sooty falcon

• غات - الكفرة - سرير تازربو •

Falco eleonora (Gene)

صقر اليونورا

Eleonora's falcon

• الجبل الاخضر •

Falco colombarius aesalon (Tunst)

يؤيؤ - ابو رباح

Merlin

• الصحراء الليبية •

Falco vespertinus vespertinus (L.)

لزيق

Red footed falcon

• سلوق - القبة - بنغازي - طرابلس - شحات - درنة - ابو نجيم - تغرنة -
زواردة •

Falco subbuteo subbuteo (L.)

شويهين كونج

Hobby

• شواطئ طرابلس - محافظة سيها •

Falco subbuteo jugurtha (Hartert & Naumann) شويبين

Hobby

العزيزية - المرج •

Falco neumannii neumannii (Fleisch) صقر الجراد الصغير

Lesser kestrel

ابو نجم • طرابلس - الجقبوب - المرج - بنغازي - طبرق - العزيزية -
البيضاء - اجدابيا - جالو •

Falco tinnunculus tinnunculus (L.) (X) عوسق عويسق

Kestrel

جالو - شعحات - المرج - درنة - طبرق - اجدابيا - بنغازي - طرابلس -
غريان - الخمس - غات - براك - سردلس - سبها •

Falco biarmicus erlangeri (Kleinscn) صقر حر

Lanner falcon

اوجلة - سردلس - الكفرة - جبال التبستي •

Falco biarmicus tanypterus (Schleg) صقر حر

Lanner falcon

الكفرة - المرج - درنة - بنغازي

فصيلة الكواسر

FAMILY ACCIPITRIDAE

(١) عشيرة حوام النحل

(1) SUBFAMILY PERNINAE

Pernis apivorus (L.)
Honey-Buzzard

حوام النحل

• طرابلس - سبها - غات

(٢) عشيرة الحدأة

(2) SUBFAMILY MILVINAЕ

Milvus milvus (L.) (X)
Red kite

الحدأة الحمراء

• الجبل الأخضر

Milvus migrans (Boddaert)
Black kite

الحدأة السوداء

• المرج - طبرق - شحات - غريان - ترهونة - يفرن - سبها

(٣) عشيرة البواشق

(3) SUBFAMILY ACCIPITRINAE

Accipiter nisus nisus (L.)
Sparrow hawk

باشق العصفير

• طرابلس - الخمس - درج - وادي كعام - طبرق - المرج

Accipiter nisus punicus (Erlanger) (X) باشق بربري
Barbary sparrow hawk
طرابلس - بنغازي - درنة •

(٤) عشيرة العقاب

(4) SUBFAMILY BUTEONINAE

Aquila chrysaetos occidentalis عقاب ذهبية
Golden eagle
القصبات - غريان - يفرن - نالوت - المرج - طبرق

Aquila heliaca heliaca (Sav.) ملك العقبان
Imperial eagle
Spotted eagle
ترهونة •

Aquila clanga (Pallas) عقاب مرقط
Bonell's eagle
هون - العوينات •

Hieraetus fasciatus fasciatus (Vieillot) عقاب مسيرة
Common buzzard
المرج - طبرق - درنة - وادي كعام - وادي الرملة •

Buteo buteo buteo (L.) صقر حوام
Longlegged buzzard
طرابلس - الجبل الاخضر •

Buteo rufinus rufinus (Cretz.)

صقر حوام طويل الساق

Long legged buzzard

• طرابلس

Buteo ferox cirtensis (Lev.)

صقر جراح افريقي

• درنة - المرج - بنغازي - طرابلس - غريان - سرت - سردلس



(5) عشيرة النسور

(5) SUBFAMILY AEGIPIINAE

Gyps fulvus fulvus (Hablizl)

نسر أسمر

Griffon's vulture

• غريان - طبرق - درنة - الصحراء

Neophron percnopterus percnopterus (L.)

رخمة

Egyptian vulture

نسر أسمر

• تبستي - طرابلس - يفرن - البيضاء - شحات - درنة - طبرق - جالو - غات

Torgos tracheliotus nubicus (Smith)

نسر أذون

Lappet faced vulture

(٦) عشيرة العقاب النسارية

(6) SUBFAMILY PANDIONIDAE

Pandion haliaetus haliaetus (L.)
Osprey

عقاب نساري

سيدي بنور - وادي كعام - سبها - طبرق - جالو

(٧) عشيرة عقاب الحيات

(7) SUBFAMILY CIRCAETINAE

Circaetus gallicus (Gmelin)
Short-toed eagle

عقاب الحيات

ترهونة - بنغازي - سبها - هون - المرح - درنة - طبرق - الجبل الاخضر .

عشيرة المرزة

(8) SUBFAMILY CIRCINAE

Circus pygargus (L.)
Montagu's harrier

مرزة مونتاجو

طرابلس - سبها - مرزق - جالو - طبرق - بنغازي .

Circus macrurus (Gmelin)
Pale harrier

مرزة باهتة

طرابلس - وادي كعام - ترهونة - مرزق - غات - سردلس - بنغازي - الجبل الاخضر - طبرق .

Circus cyaneus cyaneus (L.)

مرزة الدجاج

Men harrier

• طرابلس - وادي كعام - الجبل الاخضر - طبرق

Circus aeroginismus aeroginosus (L.)

مرزة البطائح

Marsh harrier

• طرابلس - زوارة - وادي الرملة - غات - سردلس - بنغازي - طبرق -
درنة - سبها

رتبة نقارات الخشب

ORDER PICIFORMES

فصيلة نقار الخشب

FAMILY PICIDAE

عشيرة اللواء

SUBFAMILY JYNGINAE

Jynx torquilla torquilla (L.)

لواء

Wryneck

• نغريان - طرابلس - بني وليد - تاجرهي - تراغن - مرزق - جالو - البيضاء -
درنة - طبرق

Jynx torquilla tschussi (Klein.)

لواء (تشوسي) ؟

Wryneck

جالو .

Jynx torquilla mauritanica (Roths.)

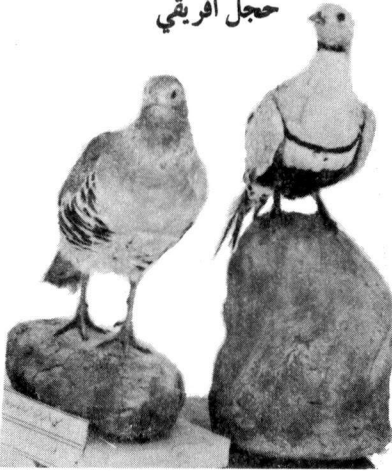
لواء موريتاني؟ افريقي أو مغربي

North-African

Wryneck

الجغوب .

حجل افريقي



رتبة الدجاجيات

ORDER GALLIFORMES

الفصيلة الدجاجية

FAMILY PHASIANIDAE

Alectoris barbara barbara (Reich.) (X)

حجل برقة

Partridge

الجبل الاخضر - درنة - المخيلي

Alectoris barbara duprezi (Lavau.) (X)

حجل التبستي

Partridge

جبال التبستي

Alectoris barbara spatzi (Reich.) (X)

حجل بوبري

Alectoris barbara barbara (Bonn.)

Partridge

طرابلس - الخمس - الجبل الغربي

Coturnix coturnix coturnix (L.)

السمان

Quail

طرابلس - سرت - مصراتة - مرزق - بنغازي - المرج - طبرق - الجغبوب - جالو .

Turnix selvatica selvatica (Desf.)

السلوى

Quail

طرابلس .

رتبة الحماميات

ORDER COLUMBIFORMES

(١) فصيلة الحمام

FAMILY COLOMBIDAE

Columba livia gaddi (X)

حمام جبلي ازرق

Rock pigeon

طرابلس - الخمس - وادي كعام - اجدابيا - تاورغا - بنغازي - المرج - الجبل الاخضر - درنة - طبرق .

Columba livia targia (Geyr) (X)

حمام جبلي تارقي

Rock pigeon

غدامس - طرابلس - سبها .

Streptopelia turtur turtur (L.) (X) قمري اوروبي

Turtle dove

طرابلس - مصراتة - هون - جادو - ترهونة - نالوت - غريان - سبها -
بنغازي - المرج - درنة - البيضاء - شحات *

Streptopelia turtur arenicola (Hartert) (X) قمري عجمي

Turtle dove

الجبل الغربي - طرابلس - الخمس - مرادة - مرزق - براك - المرج - طبرق -
الجفوب *

Streptopelia turtur hoggara (Geyr) قمري الهوجار

Hoggar turtle dove

غات - تاجرهي - الجنوب *

Streptopelia turtur isabellina (Bonaparte) قمري صيفي باهت

Isabelline turtle dove

طبرق - اوجلة - الكفرة - تازربو *

Streptopelia senegalensis phoenicophila (Hart) قمري النخيل

Palm dove

زوايرة - الجبل الغربي - طرابلس - الخمس - بني وليد - فدامس *

(٢) فصيلة القطا

Pterocles alchata caudacutus (Gmelin) قطا عراقي

Pin tailed sandgrouse

منطقة طرابلس - وادي كعام - بنغازي *

Pterocles coronatus coronatus (Licht) قطا متوج صحراوي
Coroneted sand goose
مزدة - سوكنة - سرت - زلة - غريان - تاورغاء - اجدابيا - المخيلي - مرزق -
براك - سردلس - العوينات •

Pterocles orientalis orientalis (L.) قطا سلطاني
Imperial sand-goose
ترهونة - وادي كعام - غريان - الخمس - طرابلس - طبرق •

Pterocles senegallus senegallus (L.) قطا ارقط
Spotted sand goose
بنغازي - العقيلة - المخيلي - غريان - وادي كعام - ودان - سبها - تراغن -
براك - العزيزية •

رتبة الكركيات

ORDER GRUIFORMES

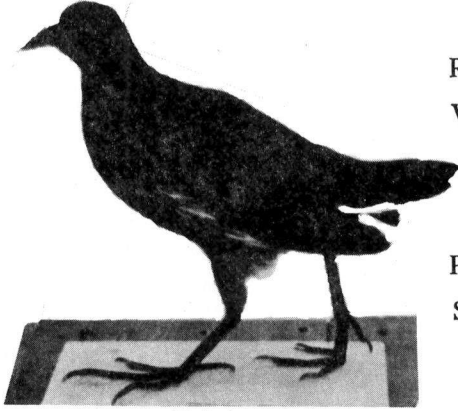
(١) فصيلة الكركي

FAMILY GRUIDAE

Grus grus grus (L.) كركي رمادي
Crane
طرابلس - وادي كعام - تاورغا - طبرق •

(٢) فصيلة المرعة

FAMILY RALLIDAE



دجاجة الماء

Rallus aquaticus (L.)

مرعة الماء

Water rail

• سيدي بنور

Porzana porzana (L.)

مرعة مرقطه

Spotted crane

• سيدي بنور - تاورغا - طرابلس - درنة

Porzana pusilla intermedia (Hermann)

مرعة بايلون

Baillon's crane

• الجغبوب - الزاوية - ترهونة

Porzana parva parva (Scopoli)

مرعة صغيرة

Little crane

• سيدي بنور - تاورغا - وادي كعام - غات - طبرق - طرابلس - درنة

Crex crex (L.)

مرعة الغلة

Corncrake

• جالو

Gallinula chloropus (L.)

دجاجة الماء

Moorhen

• سيدي بنور - وادي كعام - تاورغا - طرابلس - طلمينة - درنة - طبرق -
• سبها - جبال التبستي

Fulica atra (L.)

الغر - دجاج الماء

Coot

• طرابلس - تاورغا - سيدي بنور - بنغازي - درنة - اجدابيا



(٣) فصيلة الجباريات

FAMILY OTIDIDAE

Chlamydotis undulata undulata (Jacquin) (X)

جبارى الصحراء

Houbara

• طرابلس - زوارة - بئر الغنم - ترهونة - مصراتة - تاورغا - مزدة - سرت -
بنغازي - قمينس - المخيلي - اجدابيا - سلوق - البيضاء - طبرق

Otis tetrax tetrax (L.)

جبارى صغيرة

Little bustard

• زوارة - الجبل الاخضر

رتبة الشقراقيات

ORDER CORACIIFORMES

الفصيلة السماكية

FAMILY ALCEDINIDAE

Alcedo atthis atthis (L.)

صياد سمك أخضر

Kingfisher

• طرابلس - وادي كعام - بنغازي - طبرق - وادي الرملة

فصيلة الوروار

FAMILY MEROPIDAE

Merops apiaster (L.) ابو الخضير - وروار اوروبي

European bee-eater

طرابلس - القره بوللي - الرومية - مصراتة - الخمس - وادي كعام - ترهونة
الجغبوب - بنغازي - درنة - طبرق - المرج - الجبل الاخضر - جالو - سبها -
مرزق .

Merops superciliosus persicus (Pallas) وروار ايراني

Persian bee eater

طبرق - درنة - وادي الكوف - مرادة .

Merops orientalis cleopatra (Nicoll) خضير مصري صغير

Little green bee eater

(الجبل الغربي)

الفصيلة الشراقية

FAMILY CORACIIDAE

Coracias garrulus garrulus (L.) شقراق اوروبي

European roller

طرابلس - سيدي بنور - مصراتة - سبها - تبستي - اجدابيا - طبرق - درنة
البيضاء - سبها - اوجلة .



الهدهد

الفصيلة الهدهدية

FAMILY UPUPIDAE

Upupa epops epops (L.) (X) هدهد

Hoopoe

- طرابلس - بني وليد - زلة - غريان -
- يفرن - الرومية - زوارة - قمينس -
- بنغازي - المرج - طبرق - جالو - الجبل
- الاخضر - مرادة - الجغبوب - بشر
- زلطن - تازربو •

رتبة السبديات

ORDER CAPRIMULGIFORMES

فصيلة السبد

FAMILY CAPRIMULGIDAE

Caprimulgus europaeus europaeus (L.) سبد اوروبي

European nightjar

- الرومية - المرج - طبرق - سلوق - تاورغا - تاجوراء - وادي كعام - طرابلس
- بنغازي - مرزق - جالو - اوجلة •

Caprimulgus europaeus meridionalis (Hartert) سبد شرقي صغير

South European nightjar

- العوينات - سردلس •

Caprimulgus aegyptiua saharae (Erlenger)
Egyptian nightjar

سبد صحراوي

• طرابلس

Caprimulgus ruficollis desertorum (Erlanger)
Common nightjar

سبد اعتيادي

• بني وليد

رتبة السمامة

ORDER APODIFORMES

فصيلة السمامة

FAMILY APODIDAE

Apus apus apus (L.)
Common swift

سمامة اعتيادية

• طرابلس - وادي كعام - بنغازي - شحات - المرج - درنة - طبرق

Apus pallidus brehmorum (Hartert)
Pallid swift

سمامة باهتة

• طرابلس - زوارة - الخمس - غريان - ترهونة - المرج - الجبل الاخضر - درنة

Apus melba melba (L.)
Alpine swift

سمامة الصرود - سمامة الجبال

• طرابلس - جادو - شحات بنغازي - البيضاء - طبرق - درنة

Apus affinis galilejensis (Antinori)

سمامة فلسطينية

House swift

طرابلس - زوارة - ترهونة - بني وليد .

رتبة البغاوات

ORDER PSITTACIFORMES

فصيلة الوقواق

FAMILY CUCULIDAE

Cuculus canoras canoras (L.)

وقواق مالوف

Cuckos

طرابلس - سردلس - سبها - بنغازي - الجبل الاخضر - تازربو .

Cuculus canoras bangsi (Oberholzer)

وقواق شمال افريقي

North African cuckos

مدينة طرابلس .

رتبة البوم

ORDER STRIGIFORMES

فصيلة البوم الابيض

FAMILY TYTONIDAE

Tyto alba alba (Scopoli) (X)

بومة بيضاء

Barn owl



طرابلس - زوارة - طبرق •

فصيلة البوم

FAMILY STRIGIDAE

بومة أم قويق

Otus scops scops (L.)

ثبج - بوه

Scops owl

شواطئ طرابلس - طبرق - جالو - سبها •

Bubo bubo desertorum (Erlanger)

بومة نسرية

Eagle owl

طرابلس - الزاوية - ترهونة - غريان - بني وليد - جبل السوداء - جبال

التبستي •

Athene noctua saharae (Klein.) (X)

ام قويق

Little owl

الخمس - طرابلس - تاورغا - نالوت - جادو - الرومية - سرت - تراغن -
سبها - هون - قمينس - بنغازي - المخيلي - المرج - طلعيثة - اجدايبيا -
طبرق - العقيلة *

Asio flammeus flammeus (Pontopp)

بومة صمعاء

Short-eared owl

طرابلس - مصراتة - وادي كعام - مرزق - سردلس - غات - جالو - بنغازي *

Asio otus otus (L.)

بومة آذناء

Long-eared owl

طرابلس *

رتبة النورسيات

ORDER LARIFORMES

Chlidonias niger niger (L.)

خطاف اسود

Black tern

طرابلس - سيدي بنور - تاورغا - بونجيم - بنغازي - اجدايبيا - طبرق - جالو

Chlidonias leucopoterus (Temminck)

خطاف ابيض الجناح

White-winged black tern

وادي كعام - هون - طرابلس - توكرة - درنة - طبرق *

- Chlidonias hybrida hybrida (Pallas) خطاف ابيض الخدين
Whiskered tern
ناورغا - طرابلس *
- Gelochelidon nilotica nilotica (Gmelin) خطاف نيلي
Gullbilled tern
ناورغا - وادي كعام - طرابلس - بنغازي *
- Hidroprogne caspia caspia (Pallas) ابو بلحة
Caspian tern
الزاوية - طرابلس - سيدي بنور - بنغازي - درنة - طبرق *
- Sterna hirondo hirondo (L.) خطاف البحر
Common tern
طرابلس - بنغازي - طبرق *
- Sterna albifrons albifrons (Pallas) خطاف صغير
Little tern
وادي الرملة - وادي كعام - بنغازي - طبرق *
- Sterna bengalensis par (Math & Ired) خرشنة متوجة
Lesser crested tern
سرت *
- Sterna sandvicensis sandvicensis (Latham) خرشنة
Sandwich tern
طبرق - طرابلس *

- Larus fuscus fuscus (L.)** نورس اسود الظهر
Lesser blackbacked gull ميناء طرابلس وبنغازي - درنة - طبرق •
- Larus fuscus graellsii (Brehm)** نورس دغبة
Blackheaded gull ميناء طرابلس •
- Larus audouinii (Payrand.)** نورس اودن
Audouin's gull ميناء طرابلس - الخمس •
- Larus genei (Breme)** نورس مستدق المنقار
Slenderbilled gull طرابلس - بنغازي •
- Larus melanocephalus (Temm)** نورس اسود الراس شرقي
Mediterranean gull طرابلس - طبرق •
- Larus ridibandus (L.)** نورس اسود الراس غربي
Blackheaded gull شواطئ طرابلس وبنغازي •
- Larus minutus (Pallas)** نورس صغير
Little gull شواطئ طرابلس •

Larus argentatus cachinnans (Pallas)

نورس فضي

Yellow-legged herring gull

طرابلس - بنغازي - طبرق - درنة •

رتية القفطاطيات

ORDER CHARADRIIFORMES

(١) فصيلة آكل المحار

FAMILY HAEMATOPIDAE

Haematopus ostralegus ostralegus (L.)

آكل المحار

Oyster catcher

طرابلس •

FAMILY CHARADRIIDAE

Charadrius hiaticula hiaticula (L.)

قفطاط ابو الرؤوس

Plover

طرابلس - طبرق •

Charadrius hiaticula tundrae (Lowe.)

قفطاط مطوق

Ringed plover

طرابلس - بنغازي - طبرق - شحات •

Charadrius dubius curonicus (Gmelin) قطقاط مطوق صغير

Little ringed plover

طرابلس - ترهونة - وادي كعام - المرج - بنغازي - وادي الرملة - اجدابيا -
طبرق .

Charadrius leschenultii (Lesson) قطقاط رملي كبير

Large sand plover

درنة - بنغازي .

Charadrius apricarius apricarius (L.) قطقاط ذهبي

Golden plover

وادي كعام - طرابلس - زوارة - بنغازي - المخيلي - طبرق .

Charadrius morinellus (L.) قطقاط أغبر

Dotterel

طرابلس - مزدة - بنغازي - العقيلة - المخيلي .

Charadrius squatarola (L.) قطقاط رمادي

Grey plover

صبراتة - درنة - طبرق .

Charadrius alexandrinus (L.) قطقاط اسكندري

Kentish plover

درنة - بنغازي - العقيلة - طرابلس - هون - تاورغا - زوارة .

Vanellus vanellus (L.) زقزاق شامي

Lapwing

• وادي كعام - وادي الرملة - طرابلس - طبرق - الجبل الاخضر

Arenaria interpres interpres (L.) قنبرة الماء

Turnstone

• بنغازي - درنة - طرابلس

فصيلة دجاج الارض

FAMILY SCOLOPACIDAE

Scolopax rusticola rusticola (L.) ديك الغابة

Woodcock

• غريان - وادي كعام - طرابلس - الجبل الاخضر

Capella gallinago gallinago (L.) بكاشينة عادية

Common snipe

• طرابلس - وادي الرملة - شحات - درنة - المرج - طبرق

Capella media (Latham) شنقب كبيرة

Great snipe

• وادي كعام - شحات

Lymnocyptes minima (Brunnich) شنقب صغيرة

Jack snipe

• تاجوراء - طرابلس - وادي الرملة - الجبل الاخضر

Numenius arquata arquata (L.) كروان الماء

Common curlew

• زوارة - صبراتة - الخمس - وادي كعام - اجدابيا - طبرق

Numenius phaeopus phaeopus (L.) كروان الماء صغير

Whimbrel

• ميناء وضواحي طرابلس وطبرق

Numenius tenuirostris (Viellot) كروان الماء رفيع المنقار

Slenderbilled curlew

• شواطئ طرابلس

Tringa glareola (L.) طيطوي مرقط

Spotted sand piper

• طرابلس - وادي كعام - زوارة - الجبل الاخضر - طبرق - بنغازي - درنة -
زلة - جالو

Tringa hypoleucos (L.) طيطوي اعتيادي

Common sandpiper

• ميناء طرابلس - الشواطئ عموما - وادي كعام - الرومية - المرج - درنة -
بنغازي - اجدابيا - غات - سبها - طبرق - الكفرة - الصحراء - جبال التبستي

Tringa totanus totanus (L.) طيطوي احمر الساق

Red shank

• طرابلس - وادي كعام - بنغازي - الجبل الاخضر - طبرق - درنة

Tringa erythropus (Pallas) طيطوي ارقط احمر الساق

Spotted redshank

وادي كعام - وادي الرملة - سبها - المرج - درنة •

Tringa nebularia (Gunnerus) طيطوي اخضر الساق

Green shank

طرابلس - وادي كعام - سبها - طبرق - ساحل درنة •

Tringa stagnatilis (Bechstein) طيطوي البطائح

Marsh sand piper

وادي كعام - سبها - المرج - طرابلس •

Calidris canutus canutus (L.) دريعة الشمال

Knot

طرابلس •

Calidris albina albina (L.) دريعة

Dunlin

طرابلس - بنغازي - العقيلة - طبرق - الجبل الاخضر •

Calidris testacea (Pallas) طيطوي الكروان

Curlew-sand piper

طرابلس - زليطن - وادي كعام - بنغازي - المرج - طبرق - شحات •

Crocethia alba (Pallas) مدروان

Sanderling

طرابلس - اجدابيا - جالو - بنغازي - المرج - درنة •

Limosa limosa limosa (L.) بقويقة سلطانية

Black-tailed godwit

• طرابلس - وادي كعام - وادي الرملة - غات

Limosa lapponica (L.) بقويقة مخططة الذنب

striped-tailed godwit

• طرابلس - وادي كعام

Erolia Minuta (Leisler) فطيرة صغيرة

Little stint

المرج - براك - سبها - غات - وادي كعام - طرابلس - طبرق - درنة -
الجغبوب - جالو - الكفرة •

Erola temminkii (Leisler) فطيرة تمنك

Temmink's stint

• الخمس - درنة - طبرق - بنغازي

Limicola falcinellus falcinellus (Pontopp.) طيطوي عريض المنقار

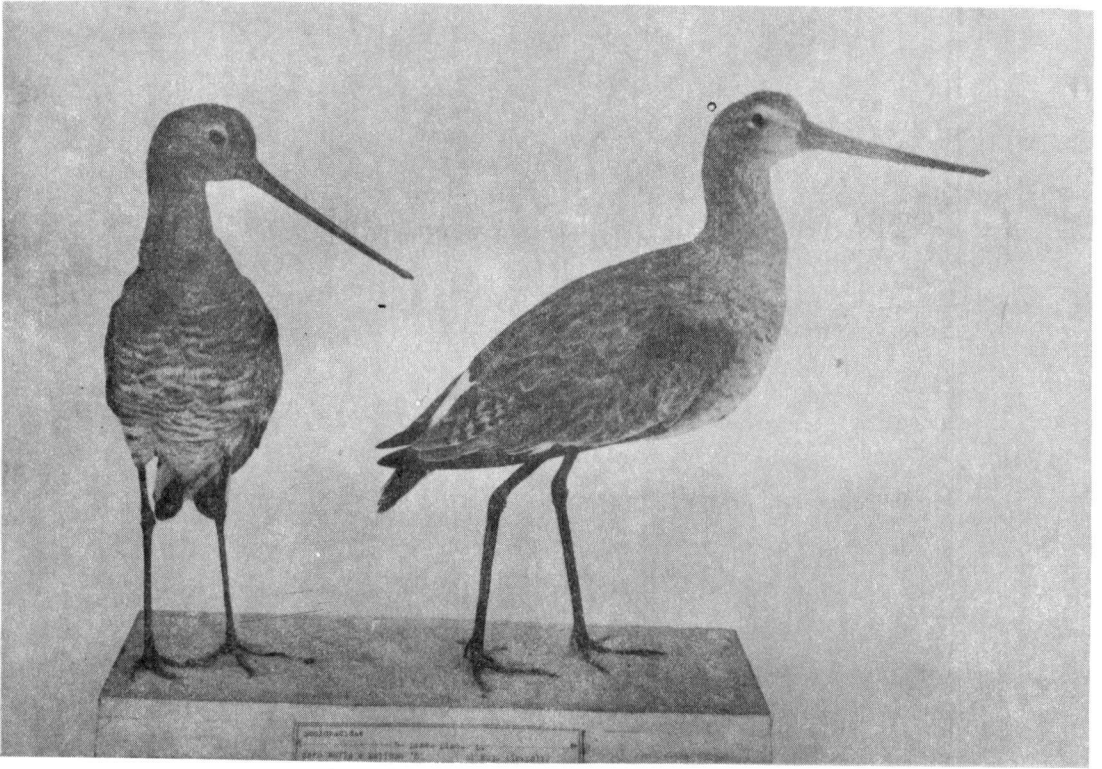
Broad billed sand piper

• طرابلس - وادي كعام - بنغازي

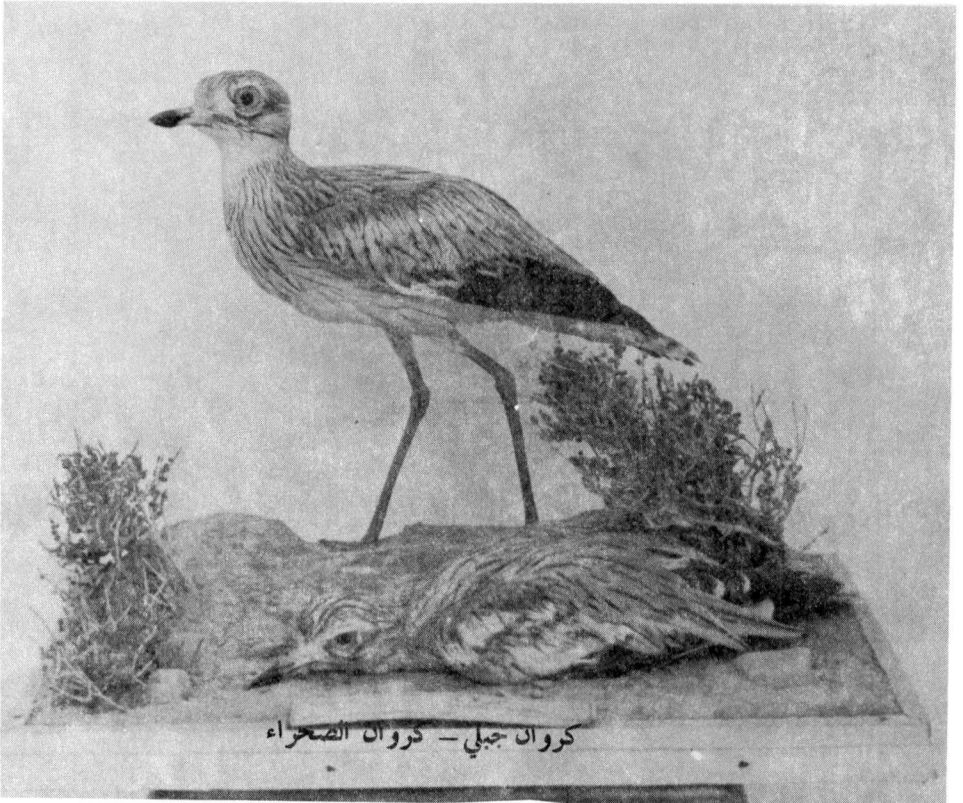
Philomachus pugnax (L.) حجولة

Ruff & Reeve

طرابلس - وادي الرملة - وادي كعام - تاورغا - سرت - سبها - تراغن -
المرج - طبرق - بنغازي - درنة - الجبل الاخضر - الجغبوب - الكفرة - زوارة •



بقويقة سلطانية



كروان جبلي - كروان الصحراء

(٤) فصيلة النكات

(4) FAMILY RECURVIROSTRIDAE

Recurvirostra avosetta (L.) نكات

Avocet

• طرابلس - صحراء مرادة

Himantopus himantopus himantopus (L.) ابو مغازل

Black winged stilt

• شواطئ طرابلس - وادي كعام - المرج - طبرق - الكفرة

(٥) فصيلة الكروان الجبلي

(5) FAMILY BURHINIDAE

Burhinus oedicnemus saharae (Reich.) (X) كروان جبلي - كروان الصحراء

Stone curlew

• طرابلس - سرت - سردلس - مرزق - بنغازي - المخيلي - طبرق

(٦) فصيلة ابي اليسر

(6) FAMILY GLAREOLIDAE

Glareola pratincola pratincola (L.) ابو اليسر مطوق

Collared pratincole

• طرابلس - زوارة - سيدي بنور - تاورغا - المرج - توكره - طبرق - الجبل
• الاخضر - اجدايبا - سوكنة

Cursorius cursor cursor (Latham) (X) كروان عسلي

Cream-coloured courser

رتبة العصفوريات

ORDER PASSERIFORMES

أقسام رتبة العصفوريات

DIVISIONS OF ORDER PASSERIFORMES

- | | | | |
|------|-----------------------------|------------------------------|------|
| (1) | FAMILY ALAUDIDAE | الفصيلة القنبرية | (١) |
| (2) | FAMILY MOTACILLIDAE | الفصيلة الفتاحية | (٢) |
| (3) | FAMILY HIRUNDIDAE | فصيلة السنونو | (٣) |
| (4) | FAMILY LANIIDAE | فصيلة الصرد | (٤) |
| (5) | FAMILY TIMALIIDAE | فصيلة الثرثارة | (٥) |
| (6) | FAMILY TROGLODYTIDAE | فصيلة ملكة الاسوار | (٦) |
| (7) | FAMILY PARIDAE | فصيلة القرقف | (٧) |
| (8) | FAMILY BOMBYCILLIDAE | فصيلة الغماس | (٨) |
| (9) | FAMILY MUSCICAPIDAE | فصيلة خاطف الذباب | (٩) |
| (10) | FAMILY STURNIDAE | فصيلة الزرزور | (١٠) |
| (11) | FAMILY ORIOLIDAE (الصفارية) | فصيلة الصفير | (١١) |
| (12) | FAMILY CORVIDAE | الفصيلة الغرابية | (١٢) |
| (13) | FAMILY TURDIDAE | فصيلة الشحور | (١٣) |
| (14) | FAMILY SYLVIIDAE | فصيلة الهازجة | (١٤) |
| (15) | FAMILY EMBERIZIDAE | فصيلة الدرسة | (١٥) |
| (16) | FAMILY FRINGILLIDAE | فصيلة الحسون | (١٦) |
| (17) | FAMILY PLOCEIDAE | فصيلة العصافيرالنساجة التنوط | (١٧) |

(١) الفصيلة القبرية

(1) FAMILY ALAUDIDAE

Ramphocorys clot-bey (Bonaparte) (X) قنبرة مغربية

Thick billed lark

وادي سوفلجين - الزاوية - ترهونة - مصراتة - غريان - بني وليد - مزدة -
زاوية المخيلي .

Melanocorypha calandra calandra (L.) (X) قنبرة العرب الكبيرة

Calandra horned lark

مصراتة - زوارة - ترهونة - جادو - البيضاء - القبة - المرج - شحات -
قمينس - سلوق - درنة .

Calandrella cinerea brachydactyla (Leisler) (X) قنبرة قصيرة الاصابع

Short-toed lark

طرابلس - سوكنة - صبراتة - غريان - مصراتة - الخمس - المخيلي - طبرق -
درنة - الجغبوب - اجدابيا - جالو - سبها - مرزق - غات .

Calandrella cinerea rubiginosa (Fromholz) قنبرة قصيرة الاصابع

Short-toed lark

طرابلس .

قنبرة قصيرة الاصابع صحراوية Calandrella rufescens minor (Cabaniz)

Short-toed lark

• ترهونة - سرت - مصراتة - غريان - بنغازي - طبرق - المخلي

قنبرة البادية رمادية Ammomanes deserti deserti (Licht) (X)

Desert lark

• مناطق متعددة من محافظة سبها

قنبرة البادية باهتة Ammomanes deserti isabellina (Temm)

Desert lark

• طبرق سنة ١٩٠٢ م

قنبرة (جبل السوداء) Ammomanes deserti whitakeri (Hartert)

Desert lark

• مزدة - جبل السوداء

قنبرة البادية جزائرية Ammomanes deserti algeriensis (Sharpe)

Desert lark

• نالوت - ترهونة - زوارة - طرابلس - يفرن - بونجيم - جبال التبستي

قنبرة البادية صغيرة Ammomanes cincturus arenicolor (Sundevall)

Desert lark

• غريان - مصراتة - بونجيم - سرت - تاورغا - براك - مرزق - ادري - المخلي - الجغبوب - التبستي

Galerida cristata arenicola (Tristram)

قنبرة متوجة صغيرة

Small crested lark

تاورغا - زوارة - القصبات - طرابلس - وادي كعام - سيدي بنور - غات -
سردلس •

Galerida cristata festae (Hartert)

قنبرة متوجة

Crested lark

اجدايبيا - قمينس - بنغازي - الجبل الاخضر - درنة - طبرق - رأس الهلال •

Galerida cristata altirostris (Brehm)

قنبرة متوجة

Crested lark

درنة - طبرق - سلوق - اجدايبيا •

Galerida theklae superflue (Hartert)

قنبرة متوجة صغيرة المنقار

Small billed crested lark

سيدي بنور - القصبات - هون - سرت - غريان - يفرن - الحمس - اجدايبيا -
درنة - الجبل الاخضر •

Galerida theklae Cyrenaicale

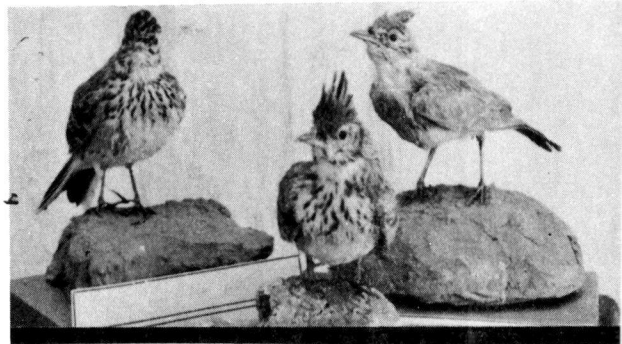
Hartert 1922

Galerida theklae Deichleri

Whitaker 1902

Galerida theklae Carolina

Toschi 1947, Moltani 1938



قنبره البادية

- Lullola arborea arborea (L.) قنبرة الغاب
Woodlark
طرابلس •
- Lullola arborea harterti (Hilgert) (X) قنبرة الغاب
Woodlark
الجبل الغربي - ترهونة •
- Alauda arvensis arvensis (L.) قنبرة الحقل
Skylark
طرابلس - مصراتة - زوارة - درنة - طبرق - بنغازي - المرج •
- Alauda arvensis cantarella (Bonaparte) قنبرة الحقل
Skylark
مصراتة - ترهونة - غريان - القصبات - طبرق •
- Alauda arvensis intermedia (Swinhoe) قنبرة الحقل رمادية
Skylark
بنغازي - الجغبوب •
- Alauda arvensis harterti (Whitaker) قنبرة هارتيرت (٠)
Skylark
منطقة طرابلس •
- Eramophila bilopha (Temminck) قنبرة تمنك
Temminck's horned lark
هون - بونجيم - بني وليد - غريان - نالوت - جادو - يفرن - اجدابيا -
طبرق - المخيلي •

Chersophilus duponti margaritae (Koenig) قنبرة ديونوت

Dupont's lark

سيدي بنور - ترهونة - زليطن - طرابلس - سلوق - الجبل الاخضر *

Alaemon alaudipes alaudipes (Desf) قنبرة هدهدية

Bifasciated lark

اجدايبا - الجغبوب - سلوق - بنغازي - زلرة - الجبل الغربي - بونجيم -
زلة - ودان - هون - غات - جالو - التبستي *

(٢) الفصيلة الفتاحية

(2) FAMILY MOTACILLIDAE

Anthus novaeseelandiae richardi (Vieillot) ابو تمر (ريشاردي)

Richard's pipit

غرب طرابلس - جالو *

Anthus compestris compestris (L.) ابو فصية الصحراء

Tawny pipit

طرابلس - غريان - الخمس - مصراة - بنغازي - طبرق - سبها - درنة -
راس الهلال - جالو - الجغبوب *

Anthus trivialis (L.) ابو فصية الشجرة

Tree pipit

طرابلس - ترهونة - بني وليد - الجبل الغربي - غات - سبها *

Anthus cervinus (Pallas) ابو تمره اأمر الزور

Red-throated pipit

طرابلس - سبها - الجفبوب - شحات - طبرق - بنغازي •

Anthus pratensis (L.) ابو فصية الفيط

Meadow pipit

طرابلس - بنغازي - طبرق - الجفبوب - مرادة •

Anthus spinoletta spinoletta (L.) ابو فصية الماء

Water pipit

على الشواطئ بين زوارة ومصراتة •

Motacilla alba alba (L.) ابو فصادة ابيض ذعرة

White wagtail

زوارة - طرابلس - ترهونة - سرت - سبها - مرزق - براك - درنة - طبرق - شحات - جالو - الجفبوب •

Motacilla cinerea cinerea ابو فصادة رمادي

Grey wagtail

طرابلس - غريان - مصراتة - ترهونة - سرت - الجفبوب - درنة - طبرق - بنغازي •

Motacilla flava flava (Tunstall) ابو فصادة ازرق الراس

Blue headed wagtail

طرابلس - الخمس - مصراتة - المرج - بنغازي - طبرق - تاورغا - سبها - جالو - درنة - الجبل الاخضر •

Motacilla flava feldegg (Michahelles)

Motacilla flava cinerocapella (Savi)

Motacilla flava thunbergi (Billberg)

(٣) فصيلة السنونو

(3) FAMILY HIRUNDIDAE

Hirundo rustica rustica (L.)

سنونو اعتيادي

Common swallow

طرابلس - هون - بنغازي - اجدابيا - الخمس - غريان - يفرن - سبها -
براك - مرزق - المرج - طبرق - الجبل الاخضر - درنة - الجغبوب - الكفرة -
جالو .

Hirundo daurica rufula (Temminck)

سنونو احمر العجز

Red-rumped swallow

طبرق - ترهونة - طرابلس - سبها - الجبل الاخضر - درنة .

Hirundo rupestris (Scopoli)

خطاف الشواحق

Crag martin

درنة - رأس الهلال (وديان الجبل الاخضر) .

Herundo obsoleta spatzi (Geyr.)

خطاف الشواحق باهت

Pale crag martin

محافظة الجنوب فقط .

Riparia riparia riparia (L.) سنونو الشواطئ

Sand martin

بونجيم - غريان - ترهونة - طرابلس - تاورغا - وادي كعام - المرج -
بنغازي - درنة - طبرق - اجدايا - غات - هون - جالو .

Delichon urbica urbica (L.) سنونو ابيض البطن - خطاف البيوت

House martin

طرابلس - مصراتة - سرت - اجدايا - محافظة سبها - بنغازي - الجبل
الاخضر - درنة - طبرق - جالو .

(٤) فصيلة الصرد

(4) FAMILY LANIIDAE

Lanius exubitor elegans (Swainson) (X) صرد البادية

Great grey shrike

طرابلس - جادو - سرت - زوارة - الخمس - غريان - غات - سبها - المخيلي
درنة - مرادة .

Lanius exubitor algeriensis (Lesson) صرد رمادي جزائري

Algerian grey shrike

طرابلس - سلوق - المرج - الجبل الاخضر - اجدايا .

Lanius exubitor pallidirostris (Cassin) صرد قزوين

Transcaspaïn grey shrike

جالو .

Lanius minor (Gmelin)

صرد رمادي صغير

Lesser grey shrike

• سرت - تاجرهي - ابو نجيم - الصحراء - الكفرة - تازربو

Lanius senator senator (L.) X دقناش اوروبي

Woodchat

معظم مناطق ليبيا

Lanius senator niloticus

دقناش شامي

(Bonaparte)

Eastern woodchat

اجدايا

Lanius collurio (L.)

صرد محمر الظهر

Redbacked shrike

• وادي كعام - المرج - بنغازي - شحات - جالو - تازربو

(٥) فصيلة الثرثارة

(5) FAMILY TIMALIIDAE

Turdoides fulvus fulvus

ثرثارة الشجر

Bush balbler

• طرابلس - زوارة ترهونة - نالوت - يفرن - هون - سبها

Turdoides fulvus buchanani

ثرثارة

• الاجزاء الجنوبية من ليبيا

(٧)

(٦) فصيلة ملكة الاسوار

(6) FAMILY TROGLODYTIDAE

Troglodytes troglodytes juniperi (Hartert)

ملكة الاسوار

Wren

الجبيل الاخضر - درنة - طبرق - بنغازي .

(٧) فصيلة القرقف

(7) FAMILY PARIDAE

Parus caeruleus cyrenaicae (Hartert)

قرقف أزرق

Blue tit

الجبيل الاخضر .

(٨) فصيلة الغماس

(8) FAMILY BOMBYCILLIDAE

Cinclus cinclus minor

غماس - دنكلة

Dipper

المنطقة الواقعة جنوب شرقي طبرق .

(٩) فصيلة خاطف الذباب

(9) FAMILY MUSCICAPIDAE

Muscicapa striata striata (Pallas) خاطف الذباب منقط
Spotted flycatcher

• جميع مناطق ليبيا

Muscicapa hypoleuca hypoleuca خاطف الذباب ابقع
Pied flycatcher

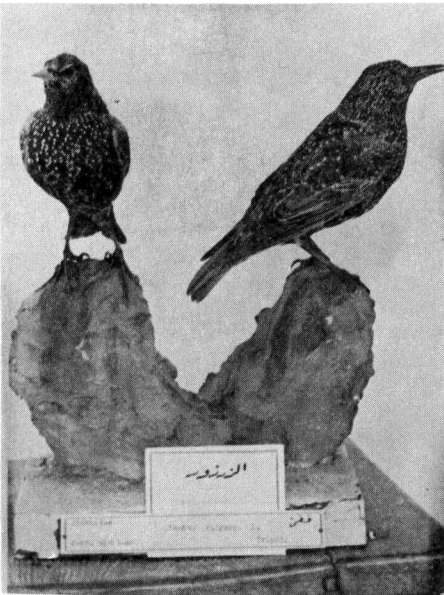
طرابلس - سيدي بنور - غريان - ودان - سبها - بنغازي - طبرق - المرج -
جالو •

Muscicapa albicollis albicollis (Temm.) خاطف الذباب مطوق
Collared flycatcher

طرابلس - ترهونة - سبها - بنغازي - درنة - طبرق - جالو - جنوب ليبيا •

(١٠) فصيلة الزرزور

(10) FAMILY STURNIDAE



Sturnus vulgaris (L.) الزرزور
Starling

بنغازي - طرابلس - طبرق -
زوارة - القرة بوللي •

Sturnus unicolor (Temmink) زرزور أسود
Black starling

• الزاوية بطرابلس

Sturnus roseus (L.)
Rose-coloured starling

زرزور وردي

اجدايبا .

(١١) فصيلة الصفيير (الصفارية)

(11) FAMILY ORIOLIDAE

Oriolus oriolus oriolus (L.)

عصفور التوت - صفيير

Golden oriole

طرابلس - يفرن - غريان - جالو - مصراتة - الخمس - وادي كعام - مرزق -
سبها - الجبل الاخضر - بنغازي - طبرق - محافظة سبها .

(١٢) الفصيلة الغرايية

(12) FAMILY CORVIDAE

Corvus corax tingitanus (Irby) (X)

غراب اسحم مغربي

Irby's raven

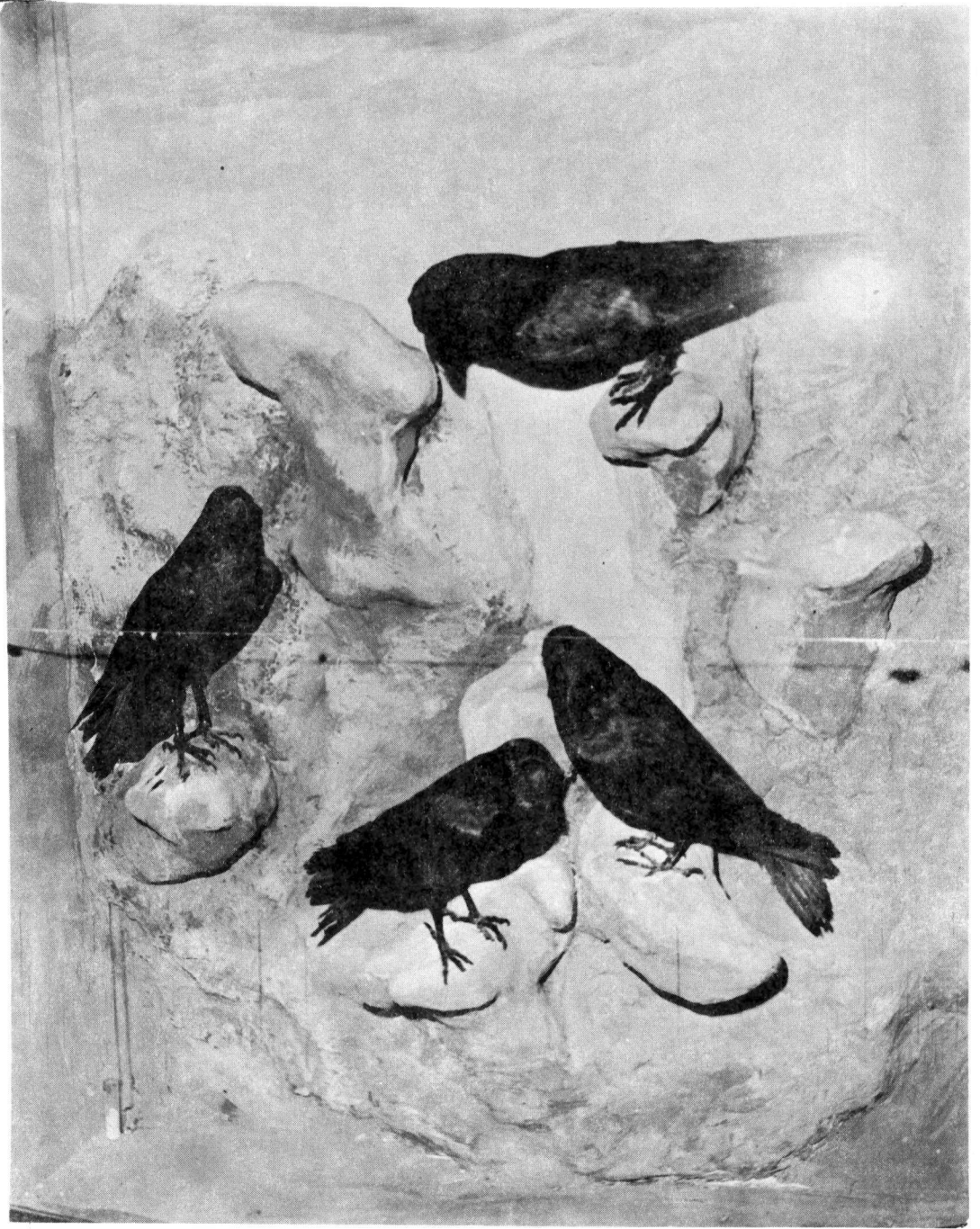
طرابلس - غريان - ترهونة - زوارة - بني وليد - سيدي بنور - مصراتة -
يفرن - الرومية - بنغازي - سلنطة - طبرق - درنة - المرج .

Corvus ruficollis ruficollis (Lesson)

غراب نوحى

Brown - necked raven

طرابلس - مزدة - غدامس - غات - سبها - هون - جبل السوداء - طبرق -
بنغازي - الجغبوب - زلطن .



غراب اسم مغربي

Corvus corone sardonius (Kleinshm) (X) غراب بلدي

Carrion crow

طبرق - المنطقة الشرقية من الصحراء •

(١٣) فصيلة الشحرور

(13) FAMILY TURDIDAE

Turdus pilaris (L.)

سمنة الحقول - دج الغيط

Fieldfare

ترهونة - المرج - طرابلس •

Turdus viscivorus viscivorus (L.)

سمنة الدبق

Mistle thrush

طرابلس - سيدي بنور •

Turdus philomelos philomelos (Brehm)

سمنة مطربة

Song thrush

المرج - طبرق - طرابلس - الجبل المغربي - سرت - درنة - سبها - القرة بوللي

Turdus torquatus alpestris (Brehm)

دج مطوق

Ring ouzel

طرابلس - غريان - هون

Turdus iliacus (L.)

سمنة حمراء الجناح

Redwing

الجبل الاخضر •

Turdus merula merula (L.) شحرور

Blackbird

• الجبل الاخضر - منطقة طرابلس •

Turdus merula syriacus (Hemprfehr) شحرور شامي

Blackbird

• الساحل بين درنة وطبرق •

Turdus merula mauritanicus (Hartert) شحرور (موريتاني)

Blackbird

• طرابلس •

Monticola saxatilis (L.) سمنة الصخور - سكله

Rockthrush

• طرابلس - سيدي بنور - مصراته - درنة - سبها - طبرق - بنغازي - اجدابيا •

Monticola solitarius solitarius (L.) سكله زرقاء غربية

Blue rock thrush

• طرابلس - الخمس - مصراته - غات - درنة - طبرق - الجبل الاخضر -

• الجغبوب •

Saxicola torquata rubicola (L.) قليعي مطوق

Stonechat

• طرابلس - ترهونه - غريان - درنة - طبرق - بنغازي - المريج - سبها -

• الجغبوب •

Saxicola rubetra rubetra (L.) قليعي احمر غربي

Whinchat

الجبل الغربي - طرابلس - سيدي بنور - تاورغا - بونجيم - جالو - الجغبوب
الكفرة - الجبل الاخضر - طبرق - درنة - جبال التبستي •

Oenanthe oenanthe oenanthe (L.) ابلق ابو بليق

Wheatear

معظم انحاء ليبيا في الربيع •

Oenanthe deserti atrugulavis (Blyth) ابلق البادية آسيوي

Desert wheatear

الجغبوب - جبال التبستي •

Oenanthe deserti homochroa (Tristram) ابلق صحراوي

Desert chat

تاورغا - بونجيم - طرابلس - جادو - زوارة - اجدابيا - هون - ودان •

Oenanthe hispanica hispanica (L.) (X) ابلق اسود الاذن

Black-eared wheatear

طرابلس - الجبل الغربي - الخمس - مرزق - سبها - بنغازي - جالو •

Oenanthe moesta moesta (Licht.) (X) ابلق احمر العجز

Redrumped chat

طرابلس - الجبل الغربي - تاورغا - سرت - ترهونة - الجبل الاخضر -
درنة - طبرق •

Oenanthe lugens halophila (Tristram) (X) ابلق الحزين

Mourning wheatear

• سبها - طرابلس - مصراتة - غريان - ترهونة - طبرق - المرج

Oenanthe leucura syenitica (Heuglin) ابلق اسود

Black wheatear

• طبرق - ترهونة - الخمس - طرابلس - غريان - بني وليد - جادو - تاورغا - سرت - طرابلس

Oenanthe leucopyga leucopyga (Brehm) ابلق ابيض العجز

White-rumped wheatear

• طرابلس - الجبل الغربي - مصراتة - سبها - الجغبوب - الصحراء

Oenanthe leucomela leucomela (Pallas) ابلق بالاس

Palla's wheatear

• سيدي بنور

Phoenicurus phonicurus phonicurus حميراء

Redstart

• معظم مناطق ليبيا

Phoenicurus ochrurus gibraltariensis حميراء دبساء اوروبية

Black redstart

• طرابلس - الجبل الغربي - درنة - طبرق - بنغازي - الجغبوب

Phoenicurus moussieri (O. Gaillard)

حميراء (موسيري)

Moussieri's redstart

الخميس - طرابلس - وادي كعام - بوغيلان .

Luscinia megarhynchos (Brehm)

عندليب - هزار

Nightingale

طرابلس - ترهونة - الجبل الغربي - درنة - بنغازي - طبرق - الجبل الاخضر
جبال التبستي .

Luscinia svecica svecica (L.)

مسهر

Bluethroat

طبرق - المنطقة شرقي طبرق .

Luscinia svecica svecica (Wolf)

مسهر

Bluethroat

طرابلس - تراغن .

Erithacus rubecula rubecula (L.)

ابو الحناء

Robin

طرابلس - غريان - طبرق - درنة - المرج - بنغازي - الجغبوب - مرادة .

Cercotriches galactotes galactotes (Temm)

بلبل أحمر

Rufous warbler

درنة - بنغازي - المرج - طبرق - رأس الهلال - ترهونة - طرابلس - الجبل
الاخضر .

(١٤) فصيلة الهازجة

(14) FAMILY SYLVIIDAE

Sylvia atricapilla atricapilla (L.) ابو قلنسوة

Blackcap

• الجغبوب - طرابلس - تاورغا - الرومية - سرت - طبرق - الجبل الاخضر •

Sylvia borin (Broddaert) زريقة البساتين

Garden-warbler

• بنغازي - طرابلس - طبرق - الجبل الاخضر - تازربو - سبها •

Sylvia cantillans cantillans (Pallas) دخلة الصرود

Subalpine warbler

• طرابلس - ترهونة - مصراتة - سيدي بنور - الجبل الغربي - الصحراء •

Sylvia cantillans albistriata (Brehm) دخلة الصرود

Subalpine warbler

• زوارة - طرابلس - ترهونة - بنغازي - الجبل الاخضر - درنة - طبرق - الجغبوب •

Sylvia cantillans inornata (Tschusi) دخلة الصرود

Subalpine warbler

• ترهونة - مصراتة - الزاوية - زوارة - جالو •

Sylvia conspillata conspillata (Temm.) دخلة ام نظارة

• طرابلس - تراغن - طبرق •

- Sylvia melanocephala melanocephala* (Gmelin) دخلة رأساء
Sardinian warbler
معظم مناطق ليبيا •
- Sylvia ruppelli* (Temm.) دخلة روبل
Ruppell's warbler
بنغازي - درنة - طبرق - الجغبوب - جالو - التبستي •
- Sylvia communis communis* (Latham) زريقة فيرانية
Whitethroat
مناطق مختلفة من ليبيا •
- Sylvia curruca curruca* (L.) زريقة فيرانية صغيرة
Lesser whitethroat
طبرق - الصحراء - درنة •
- Sylvia sarda* (Temm.) دخلة مرمرية
Marmora's warbler
العزيفية - مرادة •
- Scotocerca inquieta saharae* (Loche) نممة الشجر صحراوية
Scrub warbler
المخيلي - اجدابيا - سرت •
- Scotocerca inquieta harterti* (Festa) نممة (هارتيرت)
Scrub warbler
المخيلي - اجدابيا - سلوق •

Cisticola juncidis cisticola (Temm) فصية مروحية الذنب

Fantail warbler

طرابلس - وادي كعام .

Phylloscopus sibilatrix sibilatrix (Bechstein) نقشارة الشمال

Wood-wren

طرابلس - الجبل الغربي - براك - سبها - بنغازي - الجبل الاخضر - درنة - جالو .

Phylloscopus collybita (Vieillot) سسكة

Chiffchaff

بنغازي - طرابلس - سيدي بنور - براك - سبها - درنة - طبرق - المرج .

Phylloscopus trochilus trochilus (L.) نقشارة الغرب

Willow warbler

طرابلس - تاورغا - مرزق - تبستي - درنة - بنغازي - المرج - طبرق - الجغبوب - الكفرة - جالو .

Phylloscopus bonelli (Vieillot) نقشارة بونللي

Bonell's warbler

قمينس - بنغازي - المرج - درنة - طبرق - جالو .

Cettia cetti (Temminck)

هازجة سيدي

Cetti's warbler

محافظة سبها .



Locustella luscinioides luscinioides (Savi) هازجة سافي

Savi's warbler

• وادي الرملة - سيدي بنور •

Locustella naevia (Boddaert)

هازجة الجراد

Grasshopper warbler

• طبرق •

Locustella fluviatilis (Wolf)

هازجة الماء

River warbler

• سيدي بنور •

Acrocephalus arundinaceus (L.)

هازجة القصب

Great reed warbler

Acrocephalus scirpaceus scirpaceus (Hermann)

ابو دخنة غربي

Reed warbler

طرابلس - طبرق - ترهونة - الجبل الغربي - هون - جبال التبستي - بنغازي
المرج - درنة - رأس الهلال - بونجيم - وادي الرملة - اجدابيا - سبها •

Acrocephalus schoenobaenus (L.)

هازجة السعد

Sedge warbler

• بنغازي - طبرق - المرج - درنة - اجدابيا - سيدي بنور - وادي كعام •

Hypolais pallida opaca (Cabanis)

خنشع زيتوني

Olivaceous warbler

• طرابلس - مصراتة - اجدابيا - رأس الهلال - الجبل الاخضر •

Hypolais pallida pallida
Olivaceous warbler

خنشع زيتوني مصري

• الزاوية

Hypolais polyglotta (Vieillot)
Melodious warbler

هازجة شجوية

• الزاوية - طرابلس - مصراتة - تاورغا - العزيزية - زلة

Hypolais icterina icterina (Vieillot)
Icterine warbler

خنشع ليموني

• طرابلس - سبها - درنة - بنغازي - جالو - الجبل الاخضر

Erythropyga galactotes
Rufous warbler

ببليل أحمر

• الجبل الاخضر - بنغازي (موطن)

(١٥) فصيلة الدرسة

(15) FAMILY EMBERIZIDAE

Emberiza calandra calandra (L.)

درسة مألوفة

Corn bunting

• الجبل الغربي - وادي كعام - طرابلس - بنغازي - درنة - المرج - مرادة -
طبرق - الجبل الاخضر

Emberiza hortulana (L.) دراسة الشعير

Ortolan bunting

طرابلس - درنة - جالو - محافظة سيها - الجبل الاخضر .

Emberiza caesia (Gretz.) دراسة الصخور

Rock Bunting

طبرق

Emberiza schoeniclus schoeniclus (L.) دراسة القصب

Reed bunting

طرابلس .

Emberiza striolata saharae (Levail) بلبل الشعير مخطط صحراوي

Striolated bunting

غريان - ترهونة - جادو - نالوت - غات - سيها .

(١٦) فصيلة الحسون

(16) FAMILY FRINGILLIDAE

Fringilla coelebs coelebs (L) عصفور ظالم

Chaffinch

طرابلس - الجبل الاخضر - طبرق - الجغبوب .

Fringilla coelebs africana (Levail) عصفور ظالم افريقي

African chaffinch

الجبل الاخضر فقط .

- Fringilla coelebs spodiogenys (Bonaparte) عصفور ظالم تونسي
Tunisian chaffinch
• طرابلس - الجبل الغربي
- Coccothraustes coccothraustes coccothraustes (L.) بلبل زيتوني
Hawfinch
• طرابلس
- Chloris chloris aurantiiventris (Cabanis) عصفور خضيري
Greenfinch
• الجبل الاخضر
- Chloris chloris chloris (L.) عصفور خضيري افريقي
North African Greefinch
• طرابلس - طبرق - المرج
- Carduelis carduelis carduelis (L) حسون ذهبي
Goldfinch
• طرابلس - درنة
- Carduelis carduelis africanus (Hartert) حسون ذهبي افريقي
African Goldfinch
• طرابلس - زوارة - الجبل الاخضر
- Carduelis spinus (L.) حسون الشوك
Siskin
• طرابلس - تاجوراء

Acanthis cannabina cannabina (L.)

حسون تفاحي

Linnet

• ترهونة - طرابلس - بنغازي - درنة - طبرق - الجبل الاخضر

Serinus serinus (L.)

نعار اوروبي

Serin

• المرج - طرابلس - غريان - ترهونة

Rhadopchys githaginea zedlitzi (Neumann)

الزمير

Trumpeter bullfinch

• مصراتة - ترهونة - زوارة - بونجيم - غريان - سردلس - سبها

Rhadopchys githaginea githaginea (Licht)

زمير شرقي

Trumpeter bullfinch

• المخيلي - الجغبوب - الكفرة

(١٧) فصيلة العصافير النساجة

(17) FAMILY PLOCEIDAE

Passer domestica tingitans (Locheil)

عصفور دوري عربي

House sparrow

• طرابلس - قمينس - بنغازي - درنة - اجدابيا

Passer hispaniolensis hispaniolensis (Temm) عصفور اسباني

Spanish sparrow

غريان - ترهونة - بني وليد - مزدة - زوارة - طرابلس - الخمس - وادي
كعام - نالوت - شحات - المرج - بنغازي - طبرق - الجغبوب - جالو -
مرزق - سبها .

Passer simplex saharae (Erlanger) عصفور صحراوي

Desert sparrow

ابو نجيم - وادي سوفيجين - محافظة سبها .

Petronia petronia barbara (Erlanger) عصفور الصخور

Desert rock sparrow

طرابلس - غريان - ترهونة - الخمس .

أقسام الزواحف الليبية

ORDER OF THE LIBYAN REPTILES

- | | |
|--------------------|--------------------|
| (1) ORDER CHELONIA | (١) رتبة السلاحف |
| (2) ORDER SQUAMATA | (٢) رتبة الحرشفيات |

(أ) مرتبة السحالي

(A) SUBORDER LACERTILIA

- | | |
|----------------------------|----------------------------|
| (1) FAMILY CHAMAELEONTIDAE | (١) فصيلة الحرباء |
| (2) FAMILY AGAMIDAE | (٢) فصيلة الحرذون |
| (3) FAMILY VARANIDAE | (٣) فصيلة الورل |
| (4) FAMILY LACERTIDAE | (٤) فصيلة العطاء |
| (5) FAMILY SCINCIDAE | (٥) فصيلة السحالي السقنقور |
| (6) FAMILY GECKONIDAE | (٦) فصيلة ابو برص |

(ب) مرتبة الثعابين

(B) SUBORDER OPHIDIA

- | | |
|-----------------------|-----------------------------|
| (1) FAMILY BOIDAE | (١) فصيلة البواء |
| (2) FAMILY COLUBRIDAE | (٢) فصيلة الثعابين الاصيلية |
| (3) FAMILY VIPERIDAE | (٣) فصيلة الافاعي |

طوائفة الزواحف

CLASS REPTILIA

قسم الانابسيديا الثانوي

SUBCLASS ANAPSIDA

رتبة السلاحف

ORDER CHELONIA (TESTUDINATA)

Testudo graeca ibera (Pallas)

سلحفاة مغربية

Moroccan tortoise

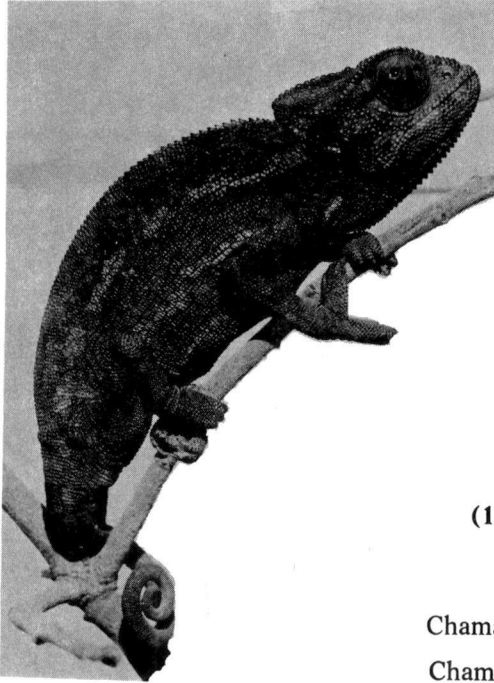
الجفارة - ترهونة - درنة - الجبل الاخضر - طرابلس - بنغازي *

Testudo leithi (Gunth.)

سلحفاة

Land tortoise

السهول الساحلية *



حرباء

SUBCLASS LEPIDO SAURIA

رتبة الحرشفيات

ORDER SQUAMATA

مرتبة السحالي

SOBORDER LACERTILIA

(١) فصيلة الحرباء

(1) FAMILY CHAMAELEONTIDAE

Chamaeleon chamaeleon (L.) حرباء افريقية
Chamaeleon

طرابلس - بنغازي - الجبل الاخضر - الخمس
مصراتة - مرادة - درنة *

Chamaeleon saharicus (Mull.) حرباء الصحراء
Desert chamaeleon

محافظة سبها - الصحراء عموما *

(٢) فصيلة الحرذون

(2) FAMILY AGAMIDAE

Agama inermis saharicus (Zav.)
Agama

حرذون - قاضي الجبل

طرابلس - غريان - الجبل الاخضر - طبرق - الجغبوب *

Uromastix acanthinurus (Bell.)

ضب ليبي

Spinytailed lizard

• مرزق - مزدة - ورفلة - المرج - سوكنة - الساحل

(٣) فصيلة الورل

(3) FAMILY VARANIDAE

Varanus griseus (Daud.)

ورل جبلي - ورل البر

Desert monitor

• طرابلس - الجفارة - المرج - طبرق - جالو - الجفبوب

(٤) فصيلة العطاء

(4) FAMILY LACERTIDAE

Lacerta muralis (Laur.)

سحلية مبرقشة

Mural lizard

• بنغازي

Ophiops elegans (Menetr.)

عطاءة رشيقة

• سوسة - بنغازي - مرادة - المرج - توكرة

Eremias rubropunctata (Licht)

عطاءة

• اجدابيا - سوكنة - جالو - الجفبوب

(٥) فصيلة السحالي

(5) FAMILY SCINCIDAE

Mabuya vittata (Oliv.) سحلية ذهبية

• الزاوية - طرابلس - بنغازي - المرج - درنة - طبرق

Scincus officinalis (Laur.) سقنقور

• طرابلس - الجفارة - جالو - غات - الكفرة

Chalcides ocellatus (Forsk) الدساسة • شحمة الرمل الرفشاء

• بنغازي - الخمس - ترهونة - سوسة - اوجلة - مرادة

Chalcides delisli السحلية السباحة

• الصحراء

(٦) فصيلة ابو برص

(6) FAMILY GECKONIDAE

Stenodactylus stenodactylus (Licht) ابو برص

Gecko

• طرابلس - ابو نجيم - الجبل الاخضر - درنة - طبرق - الجغبوب - مرادة - جالو

(ب) مرتبة الثعابين

(B) SUBORDER OPHIDIA

(١) فصيلة البواء

(1) FAMILY BOIDAE

Eryx jaculus (L.)

السداس

Spotted sand boa

طرابلس - بنغازي - قمينس - المرج .

(٢) فصيلة الثعابين الاصيلية

(2) FAMILY COLUBRIDAE

Lytrohynchus diadema (D.B.)

بسباس جبلي

Diademed sand snake

طرابلس - شحت - طبرق - نالوت .

Spalerosophis diadema (Schlg.)

ارقم أحمر

Clifford's snake

ترهونة - المخيلي - جالوا - مرزق - اوباري .

Coluber algirus

حفات جزائري

Coluber

سوكنة - بنغازي - شحات - درنة .

Coluber rogersi (Andr.) السنف الرمادي

Whip snake

المخيلي - الجغبوب *

Macroprotodon cucullatus (Geoff) البسباس

Hooded snake

طرابلس - مصراة - بنغازي - المرج - شحات - العقيلة - الجغبوب *

Psammophis schokari (Forsk.) ابو السيور جبلي

Variable sand snake

طرابلس - مصراة - جالو - الجغبوب - اوباري - الكفرة *

Malpolon monspessulanus (Herm) الخضاري

Montpellier snake

زلة - بنغازي - المرج - الجغبوب - العقيلة - طبرق *

Malpolon moilensis (Reus.) ابو العيون

Moila snake

طرابلس - اوجلة - الكفرة *

Naia haie (L.) ناشر مصري

Egyptian cobra

ترهونة - بنغازي - سلوق - سوسة *

Walterinnesia aegyptia (Andr.) البرجيل المصري

Hoodless cobra

الجبل الاخضر *

(٣) فصيلة الافاعي

(3) FAMILY VIPERIDAE

Vipera labetina (L.)

البتراء • حية جهنم • طريشة

Bluntnosed viper

طرابلس - الجبل الاخضر •

Aspis (cerastes) cerastes (L.)

افعى ام القرون

Horned sand viper

ترهونة - غريان - قمينس - المخيلي تلميثة - الكفرة •

Cerastes vipera (L.)

افعى قرعاء

Lesser cerastes viper

طرابلس - الجغبوب - اوجلة - جالو •

Echis carinatus (Schn.)

العربيد

Saw-scaled viper

الخمس - طبرق •

طائفة البرمائيات

CLASS AMPHIBIA

رتبة البرمائيات اللاذلية

ORDER ANURA

(١) فصيلة العلجوميان

(1) FAMILY BUFONIDAE

Bufo viridis (Laur)

العلجوم الاخضر

Green toad

طرابلس - الخمس - مصراتة - غريان - الجبل الاخضر - مرزق - طبرق -
غات - الجفوب - بنغازي .

(٢) فصيلة الضفدعيان

(2) FAMILY RANIDAE

Rana ridibunda (Pallas)

ضفدع الماء

Frog

طرابلس - ترهونة - غدامس - درج - الجبل الاخضر - درنة - غات .

المراجع العربية

- ١ - الموسوعة في علوم الطبيعة - اعداد ادوار غالب - بيروت ١٩٦٠ .
- ٢ - مقال الحيوانات البرية في ليبيا - د. كريج بينيت - مجلة الحصاد - شركة اسو .
- ٣ - الثدييات - تأليف حسين فرج زين الدين وتوفيق محمد ابو طيرة - القاهرة ١٩٥١ .
- ٤ - الطيور المصرية - تأليف د. حسين فرج زين الدين - د. محمد عبد المنعم المنيري - د. مصطفى كمال فايد - اللواء عبدالله النجومي .
- ٥ - طيور مصر - مع نبذة عن حياة الطيور - تأليف د. احمد حماد الحسيني - القاهرة ١٩٥٥ .
- ٦ - قائمة مصنفة للحيوانات الفقرية في العراق - تأليف نوري مهدي - ب.ف. جورج - بغداد ١٩٦٩ .
- ٧ - الحيات - تأليف د. حسين فرج زين الدين - سليلة في عالم الحيوان .
- ٨ - السلاحف والسحالي والتماسيح - تأليف د. حسين فرج زين الدين - سليلة في عالم الحيوان .
- ٩ - جغرافية ليبيا - د. عبد العزيز طريح شرف - الاسكندرية ١٩٦٣ .
- ١٠ - الثروة الحيوانية عند قدماء المصريين - وليم نظير .
- ١١ - الموسوعة العربية الميسرة - باشراف شفيق غربال .
- ١٢ - المجموعة الاحصائية - اعداد وزارة التخطيط والتنمية لسنة ١٩٦٧ .

المراجع الافرنجية

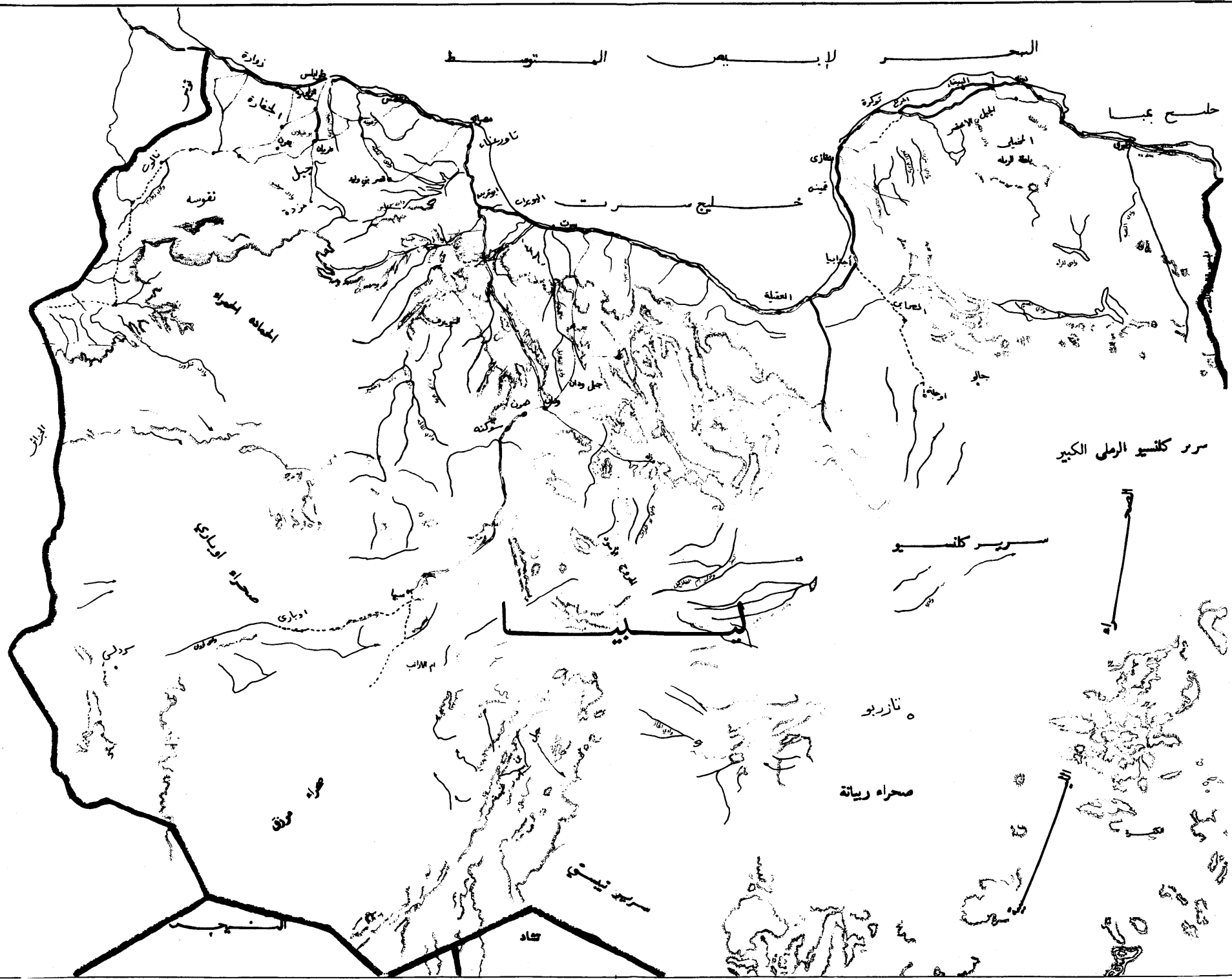
- (1) The Life of Vertebrates
J.Z. Young Oxford 1962
- (2) Introduction to Zoology
H.W. Manyer, D.D. Millet London 1958
- (3) Libyan Notes and Records
Volume 1,2 University of Libya
Van Weerd & D. Craig Bennet
- (4) Introduzione Alla Ornitologia della Libya
Augusto Toschi 1969 Bologna
- (5) Prodromo delle Fauna della Libya
E. Zavattari 1934 Pavia
- (6) Ornitologia Italiana
E. Arrigoni degli Oddi Milano 1929
- (7) Osservazione sugli Uccelli della Tripolitania
Phillippo Cavazza Milano 1932
- (8) Mammiferi
Oscar de Beaux 1926-1927
- (9) Vertebrati di Cirenaica
Alessandro Chigi Bologna 1934

- (10) **Uccelli**
Alessandro Chigi (1931)
- (11) **Fauna Cirenaica**
Alessandro Chigi Bologna 1922
- (12) **Rettili Raccolti nel Deserto Libico**
Giuseppe Scortecci Milano 1935
- (13) **The Camel in Roman Tripolitania**
O. Brogan Rome 1964

الفهرس

٤٨	رتبة الغواصيات	٥	تقديم
٤٩	رتبة الطيور البحرية		القسم الأول
٥٠	رتبة البجع		الثروة الحيوانية في ليبيا
٥١	رتبة اللقالق	٩	الحيوانات المستأنسة الليبية
٥٤	رتبة الوزيات		الصعوبات التي تواجه تربية
٥٧	رتبة الصقريات	١٧	الحيوانات المستأنسة
٦٤	رتبة نقارات الخشب		الصعوبات التي تواجه حياة
٦٥	رتبة الدجاجيات	٢٣	الحيوانات البرية
٦٦	رتبة الحماميات		القسم الثاني
٦٨	رتبة الكركيات		قائمة مصنفة للحيوانات الفقارية
٧٠	رتبة الشقراقيات		البرية في الجمهورية
٧٢	رتبة السبديات	٢٥	العربية الليبية
٧٣	رتبة السمامة	٢٩	اقسام الثدييات الليبية
٧٤	رتبة الببغاوات	٣١	رتبة اللواحم
٧٥	رتبة البوم	٣٢	رتبة الحفريات
٧٦	رتبة النورسيات	٣٣	رتبة الحافريات
٧٩	رتبة القطقاطيات	٣٦	رتبة آكلة الحشرات
٨٨	اقسام رتبة العصفوريات	٣٧	رتبة الخفاشيات
١١٦	اقسام الزواحف الليبية	٣٨	رتبة آكلات اللحوم
١١٧	رتبة السلاحف	٤٣	رتبة القوارض
١١٨	رتبة الحرشقيات	٤٧	اقسام الطيور الليبية
١٢٥	المراجع العربية	٤٨	رتبة النعاميات
١٢٦	المراجع الافرنجية		

البحر المتوسط



حلب عبا

البيروت

البيروت

البحر المتوسط

سور كنفسه الرمي الكبير

سور كنفسه

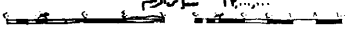
تارديو

صحراء ريبانة

البحر الاحمر

قاد

امطلاحات



AIAD MUSA EL AWAMY

LAND VERTEBRATE ANIMALS
IN
THE LIBYAN ARAB REPUBLIC

EDITION
DAR MAKTABET AL FIKR
TRIPOLI - LIBYA